

MAGAZINE MUNICIPAL

Larmor Plage

N°32

Juin à septembre 2018



AMÉNAGEMENT

*Circulation et
stationnement*

DOSSIER PRATIQUE 7 PAGES

*Décryptage du budget
primitif 2018*

PORTRAIT

*Un office de
tourisme en tout
point exemplaire*

Sommaire N°32



4-5 Travaux

Derniers travaux avant l'été et projets immobiliers en cours
Arrivée de Damien CLABÉ et départ de Robert LE PITE

6-7 Aménagement

Circulation et stationnement : les perspectives d'aménagements
Les aménagements et le fleurissement du cimetière de Quéhello

8-9 Éducation

École publique du Ménez
École privée Notre-Dame de Larmor

10 Sécurité

La police municipale se renforce et étend ses horaires

11-17 Dossier

Décryptage du budget primitif 2018

18-19 Commerçants

Crêperie de Toulhars
Jérôme Le Teuff Artisan pâtissier - chocolatier
Les délices de Larmor
L'incontournable

20 Tribune politique

Larmor autrement
Mieux vivre à Larmor-Plage

21 Portrait

Un office de tourisme en tout point exemplaire

22-23 Escapade

Au gré des chemins
Il était une fois : balade pédestre nature
Rando Bretagne Sud : l'application pour une randonnée connectée

24 Festivals

Larmor-Plage, au rythme des cuivres du 21 au 28 juillet
Festival Jazz in Larmor

25 Marchés

Soirées estivales
Les marchés du dimanche
Les marchés du jeudi

26-27 Événements

5^{ème} étape du Tour de France : Lorient-Quimper
Playa Tour
Beach Soccer
Les concerts du Casino
Danse avec les stars
The voice
Passion 80

28-31 Agenda

32-33 Médiathèque

Expositions & Animations
Coups de coeur

34 Estivales

Forme à la plage

35 Biblio plage

Édito

du maire de Larmor-Plage
Victor Tonnerre



C'est dans les parfums de sa nouvelle campagne de fleurissement que la commune prépare sa saison estivale. Une saison qui regorge de surprises et d'animations pour petits et grands, comme vous le découvrirez dans ce numéro et dans le guide diffusé conjointement.

Le dossier consacré à notre budget 2018 souligne la volonté de l'équipe municipale de construire l'avenir de Larmor-Plage pas à pas, avec des investissements structurants, sans accroître la dette de la commune ni augmenter vos impôts.

C'est une politique ambitieuse, mais aussi responsable et tournée vers l'avenir qui sous-tend ce budget : aménagement du parc de l'Océan, véhicules électriques, plan de circulation et de déplacement doux, accessibilité, optimisation énergétique, nouvelles technologies, préservation du littoral, signalétique et politiques de sécurité...

Cette ambition, mise en action sur le terrain grâce aux équipes municipales, contribue à la qualité de vie des Larmorien(ne)s, mais également à la qualité du tourisme qui y est proposé.

Je vous souhaite à tous un très bel été.

Victor Tonnerre

Contactez et rencontrez vos élus

Chaque habitant peut demander à rencontrer le Maire ou un adjoint. Il convient de prendre rendez-vous avec le secrétariat au 02 97 84 26 34.

Conseil municipal

Les dates et ordres du jour du conseil municipal sont affichés à la Mairie. Toutes les séances sont ouvertes au public et font l'objet d'un compte-rendu affiché sur les panneaux officiels et accessibles dans la rubrique « Ordres du jour - Compte-rendu et délibérations » du site internet de la Ville : www.larmor-plage.com

Horaires d'ouverture au public

Mairie de Larmor-Plage :

Du lundi au vendredi de 8h15 à 11h50 et de 13h15 à 16h50

Samedi de 9h00 à 11h30 (accueil état civil uniquement)

CCAS de Larmor-Plage :

Lundi et Jeudi : 8h45 à 12h00 et 13h45 à 16h45
Mardi et Mercredi : 13h45 à 16h45 Fermé le matin
Vendredi : 8h45 à 12h00 - Fermé l'après-midi

Rue du petit Phare - 56260 Larmor-Plage
02 97 84 26 29 - ccas@larmor-plage.com

Service urbanisme :

Tous les lundis, mardis, jeudis et vendredis de 8h30 à 12h00.

En dehors de ces horaires, le service urbanisme reçoit uniquement sur rendez-vous.

Rue des Algues - 56260 Larmor-Plage
02 97 84 26 63 - urbanisme@larmor-plage.com

Déchèterie :

Horaires du 2 avril au 31 octobre de 10h00 à 12h30 et de 14h00 à 18h00.

Fermée le jeudi.

Dimanche, de 9h30 à 12h30

Kerdroual, route de Larmor à Ploemeur



Flashez ce code avec votre smartphone et restez connecté avec la Ville de Larmor-Plage



Mairie de Larmor-Plage
4 avenue des 4 frères Le Roy Quéret
56260 Larmor-Plage

02 97 84 26 26
mairie@larmor-plage.com
larmor-plage.com



Vous ne recevez pas le magazine ?

Vous pouvez le signaler par mail à : communication@larmor-plage.com ou par téléphone au 02 97 84 26 52.

Attention, si l'accès à votre boîte aux lettres est protégé par un digicode, la distribution ne peut se faire.

Journal périodique édité par la Ville de Larmor-Plage

Directeur de publication : Victor Tonnerre, Maire

Directrice-Adjointe de la Publication : Brigitte Melin, Conseillère départementale, 1^{ère} adjointe au Maire, en charge de la Culture, de la Communication, des Associations et du Tourisme.

Rédactrices en chef : Anne Le Maguer, chargée de communication. Ville de Larmor-Plage.

Rédaction : Avis de Sens.

Mise en page & Conception graphique : Agence SMAC.

Crédits photos : ville de Larmor-Plage, école du Ménéz, école Notre-Dame, Jérôme Le Teuff, Yann Josse, istock photo, Lorient Bretagne sud Tourisme, Lorient Agglomération, Académie de cuivres et percussions de Larmor-Plage, Yamiii, Oralocca, Playa Tour Ufolep, Préfecture du Morbihan, Jacques Caradec, Nicole Ploteau, Larmor cyclotourisme, EFS, Groov Bones, Amicale Laïque de Larmor, Yapunto, Duo D'ours.

Impression (5500 exemplaires) : Concept Imprimerie. Publication périodique. B.A.T.

Derniers travaux avant l'été et projets immobiliers en cours

Alors que le printemps a été marqué par les travaux à réaliser sur la digue de la Nourriguel, l'été est traditionnellement une période plus calme en matière d'aménagements urbains afin de ne pas perturber la saison estivale. L'occasion de faire le point sur l'amélioration de l'éclairage public et sur les projets immobiliers en cours.

Des travaux d'urgence à la Nourriguel

Le dimanche 4 mars, une partie du boulevard de la Nourriguel s'effondrait sous les effets conjugués d'infiltrations d'eau et d'une forte marée (coefficient 108). Mobilisés en urgence, les services municipaux ont sécurisé les lieux avant de faire procéder aux travaux de consolidation. Des sondages ont été récemment réalisés pour tester la résistance de l'ensemble de la digue. La commune négocie actuellement avec l'État et Lorient Agglomération pour la prise en charge des dépenses avancées (192 000€).



Les travaux sur la digue de Nourriguel



8 logements sont en cours de réalisation au 10 rue de Quéhello, à l'angle de la rue des Trois Pierres

Politique de l'habitat : la dynamique larmorienne

De nombreux programmes immobiliers sont sortis de terre ces derniers mois, permettant notamment à la commune de satisfaire aux besoins croissants en matière d'habitat et à ses obligations de création de logements aidés. Tour d'horizon des projets en cours.

Au 14 rue des Œillets :

livraison récente de 20 logements.

Au 2 rue de Keramzec :

réalisation de 27 logements.

Au 10, 12 et 14 rue de Quéhello :

construction de 26 logements au total.

Au 12 boulevard Roger le Port :

création de 15 logements.

Sur le site du bowling de Larmor-Plage (qui fermera ses portes à la fin août) rue du Minio, le programme Larmor-Village devrait comprendre 39 logements et des commerces.

Au regard de ces réalisations, la ville a associé la construction de 38 logements aidés, dans le cadre de ces programmes ou répartis sur le territoire communal, afin de répondre à l'objectif de 30 % de création de logements aidés.

Entretien de l'église et aménagements de voirie

Symbole de la commune, l'église Notre-Dame va faire l'objet de travaux d'entretien au niveau de sa toiture et de son installation électrique. Sa mise en sécurité électrique sera supervisée par les services de la commune en lien avec les bâtiments historiques.

Des études sont en cours à Keradehuen, en lien avec les services techniques de Ploemeur, en vue de la réalisation de futurs aménagements de sécurité. L'objectif est de pacifier la circulation au sein de ce hameau et au niveau du carrefour avec la rue de Kergoulédec. Par ailleurs, les voiries allée de Kerblaisy et rue de Keramzec seront également rénovées.



Quai Eugène Remilly

Le samedi 21 avril 2018, le Maire de Larmor-Plage avait convié la famille d'Eugène Remilly ainsi que de nombreux proches pour baptiser le petit port du nom de quai Eugène Remilly. Eugène Remilly a été Maire de la commune de 1965 à 1977 et Député européen en 1979 à 1984. Comme souligné dans un hommage paru dans le magazine municipal n° 30, sa vie professionnelle fut particulièrement riche et son attachement à la commune plein et entier. On lui doit de nombreuses réalisations, dont la cale du petit port, qui ont été rappelées par ses enfants lors de cette inauguration. Une plaque en son nom vient donc désormais saluer la mémoire de cet illustre Larmorien.

Arrivée de Damien Clabé et départ de Robert Le Pite

Âgé de 39 ans, père de deux enfants et d'origine béarnaise, Damien Clabé vient d'intégrer l'équipe d'agents de la ville de Larmor-Plage au poste d'adjoint au directeur des services techniques. Damien Clabé était précédemment en poste à la ville de Lorient pendant 6 ans. Il a notamment participé à l'organisation de la Volvo Race et du Festival Interceltique, et dirigé les régies voirie, signalisation et éclairage public. Il sera plus spécifiquement en charge des secteurs bâtiment et voirie, en remplacement de Robert Le Pite, technicien principal, qui a fait valoir ses droits à la retraite.

C'est en 1984 que Robert Le Pite — alors agent du département du Morbihan — est détaché aux services techniques municipaux en qualité de chef d'équipe en charge de l'entretien de la voirie. Titularisé en 1989 en tant que contremaître, puis agent de maîtrise en 1992 (après concours), Robert Le Pite dirige l'ensemble des équipes du service puis seconde le directeur des services techniques Philippe Chartier arrivé en 1987. Nommé technicien en 2006, il supervise les secteurs voirie, propreté urbaine et protection du littoral. S'il se souvient du « matériel archaïque » à son arrivée, il retient quelques événements forts comme les interventions d'urgence liées à la tempête de 1987 et au naufrage de l'Erika en 1999, ou la réalisation du stade An Arvor. Il souligne aussi avec malice qu'il a participé à la construction et à la destruction du théâtre de l'Océan. Enfin, il met en avant l'importance des liens tissés avec les Larmorien, la confiance et l'entraide au sein des équipes et la liberté de travail ainsi que la qualité des relations nouées avec sa hiérarchie ainsi qu'avec les élus.



Damien Clabé



Robert Le Pite



Jean-Lucien Zalo,
Adjoint au maire chargé de
l'urbanisme, travaux voirie et
bâtiments publics



Jean-Paul Penverne,
Adjoint aux grands travaux,
littoral, environnement

Un éclairage performant et sobre en énergie

Le 1^{er} mars 2007, la ville concédait à Citelum, filiale d'EDF spécialisée dans l'éclairage urbain, la maintenance globale de l'éclairage public pour 12 ans. À quelques mois de l'expiration de ce contrat, un premier bilan peut être tiré de cette prestation.

Entre début 2008 et fin 2017, la puissance moyenne des lampes installée est passée de 140,7 W à 92,77 W soit une baisse globale de la puissance installée de 35 %. Les horaires d'allumage ont été uniformisés et optimisés. Depuis le début du marché, 1230 luminaires ont été remplacés (soit 57 % du parc) et 333 supports ont été changés au profit d'un matériel plus performant et esthétique.

Enfin, les lampes à vapeur de mercure ont été totalement supprimées tandis que les lampes Sodium haute pression sont, elles, peu à peu remplacées par des LED depuis 2015.

Circulation et stationnement : les perspectives d'aménagement



Lancée en 2017 et confiée au cabinet ASCODE, l'étude consacrée au plan de circulation et de stationnement de la commune a livré ses préconisations. Plusieurs pistes d'aménagements ont été étudiées. Les orientations retenues ont été présentées aux commerçants larmorien. Leur mise en œuvre concrète débutera en fin d'année.

L'analyse des flux de circulation et des pratiques des automobilistes au sein de la commune a permis de hiérarchiser les voies de communication principales, d'identifier les principales liaisons interquartiers et de redéfinir les besoins en stationnement.



Jean-Lucien Zalo,
Adjoint au maire chargé de
l'urbanisme, travaux voirie
et bâtiments publics

Le développement des zones 30

En matière de voirie, les liaisons interquartiers demeureront limitées à 50 km/h, tandis que les secteurs résidentiels passeront en zone 30. Différents aménagements viendront pacifier le trafic et favoriser le partage de la chaussée : plateaux surélevés, déviements, alternats de circulation et parfois réductions des largeurs de chaussée. Quelques rues particulièrement fréquentées passeront en zone 20 tout comme les accès aux plages.

Une plus grande place accordée aux piétons et aux cyclistes

Les zones de stationnement près de l'église Notre-Dame, place des Tilleuls, avenue Général de Gaulle seront redessinées pour mieux valoriser le patrimoine communal et faciliter le cheminement piétonnier. Le stationnement à cheval sur le trottoir disparaîtra. Sur certains axes, l'offre de stationnement sera réduite pour redonner de la place aux cyclistes et aux piétons. La zone bleue de l'hypercentre sera également élargie. Le réseau d'itinéraires cyclables sera étendu afin d'obtenir un maillage continu sur le territoire de la commune.

Focus sur le centre-bourg

Une large zone de rencontre (zone 20) sera créée sur tout le périmètre du centre-bourg. La rue des 4 Frères Leroy Quéret passera en sens unique nord sud et le parvis de l'église deviendra entièrement piétonnier. Ces aménagements visent à maîtriser les flux motorisés et à sécuriser les modes actifs de déplacement pour une meilleure qualité de vie dans l'hypercentre.

Pour améliorer la desserte du centre-bourg, le giratoire provisoire créé à l'intersection de l'avenue du Général de Gaulle, de la rue Beurivage et de la rue des 4 Frères Leroy Quéret sera conforté et légèrement réaménagé. Un autre giratoire devrait être créé un peu plus au sud de l'avenue, à l'intersection avec les rues de Kerpape et Adolphe Coutillard, pour réduire la vitesse et sécuriser le croisement des flux de circulation motorisés.





Les aménagements et le fleurissement du cimetière de Quéhello

Rénovation du mur d'enceinte, fleurissement, travaux de drainage : le cimetière de Quéhello a fait l'objet de toutes les attentions des services techniques municipaux. Des aménagements qui contribuent à la quiétude du lieu et au recueillement des familles.

Un mur d'enceinte entièrement rénové

Le nouveau mur d'enceinte du cimetière parallèle à la rue de Quéhello a été finalisé fin mars 2018. Il est le fruit d'un vrai travail d'équipe et le résultat est à la hauteur des efforts fournis. L'équipe du Chantier des fontaines a réalisé et installé les parties en bois et les gabions (casiers métalliques remplis de pierres) qui habillent le mur d'enceinte. Le service des espaces verts s'est attelé au fleurissement de cette enceinte en y plantant cyprès, rosiers, euphorbes, bruyères, graminées et lavande... Enfin, Gérard Houeix, le gardien du cimetière, a repeint en gris les parties de l'ancien mur encore visibles pour faire mieux ressortir les végétaux utilisés.

« Nous avons souhaité jouer avec la diversité des essences et les hauteurs des végétaux utilisés afin de donner un peu de relief et de contraste à cette nouvelle enceinte qui se trouve désormais en cohérence avec les aménagements paysagers intérieurs » souligne Vincent DEBIAIS, responsable des espaces verts.

Les travaux de drainage au cimetière de Kerfornet-Quéhello

Afin de stopper les infiltrations d'eau au sein des concessions du cimetière de Kerfornet-Quéhello, la municipalité a entrepris une nouvelle séquence de travaux entre 2016 et 2019 pour un coût total de 268 000 euros. Il s'agit notamment de poser des drains à 2,20 m de profondeur et d'imperméabiliser les allées. À l'occasion de ces travaux engagés, l'agencement et le fleurissement des allées sont également repensés. En 2018, seront notamment réalisés le drainage extérieur de la partie nord et de la future extension du cimetière et l'imperméabilisation de 3 allées. Au-delà de ce marché triennal, ces travaux devraient se poursuivre sur l'ensemble des autres carrés du cimetière. Les eaux captées sont stockées dans un poste de relevage et évacuées avec les eaux usées.

Acquisition d'un désherbeur thermique

La ville a doté le gardien des cimetières municipaux d'un désherbeur thermique pour faciliter l'entretien des allées et supprimer les plantes indésirables. Cet équipement vient contribuer à la politique « 0 phyto » vers laquelle la commune est engagée. Il est rappelé que si la commune a la charge de l'entretien des parties communes, le nettoyage régulier des sépultures et de ses abords est à la charge du concessionnaire ou de ses héritiers.

Au cimetière de Beg Tal Men, un gazon spécial a été récemment semé sur certains accotements. Plus long à s'installer, ce gazon offre l'avantage de végétaliser certaines allées et de limiter la minéralisation des espaces.

11000 plantes pour fleurir la ville

La campagne de fleurissement de la ville a duré trois semaines et s'est achevée fin mai. Pratiquement 100 % des 11000 plantes utilisées sont venues à maturité au sein des serres municipales. Cette performance renouvelée annuellement a permis à la ville d'obtenir en 2010 le label 3 fleurs au concours des villes et villages fleuris.

Les Larmorienais sont également invités à fleurir leurs extérieurs. Ceux qui le souhaitent peuvent d'ailleurs participer au concours municipal des balcons et jardins fleuris. Les inscriptions sont ouvertes jusqu'au 15 juin 2018 en mairie ou via le site internet de la ville.



Jean-Paul Penverne,
Adjoint aux grands travaux,
littoral, environnement

École du Ménez



Jeux d'échecs

Les élèves de CM1 et CM2 jouent régulièrement aux échecs dans leur classe. Cette initiation a débuté depuis le début de l'année scolaire et les élèves ont bien progressé. Après un apprentissage en cours de mathématiques pour connaître les différentes pièces et s'approprier tous les déplacements, les élèves ont commencé à jouer entre eux. Ils connaissent désormais les règles de ce jeu de stratégie et maîtrisent dans l'ensemble le but de ce jeu qu'on appelle «le roi des jeux ou le jeu des rois». La preuve, ils commencent à réaliser des mats de plus en plus régulièrement. Nous espérons même faire un petit tournoi d'ici à la fin de l'année.

Sports à l'école

Les grandes sections ont commencé leur cycle rollers. Les enfants du Ménez quittent l'école avec un bon niveau en sport (cross, gymnastique, sports collectifs...) grâce aux compétences de Thierry Le Cam qui intervient avec les enseignants auprès des élèves. La programmation sportive est élaborée conjointement avec les professeurs. Outre ses compétences spécifiques, les séances menées avec l'intervenant municipal permettent de travailler en groupes. M. Le Ruyet signale qu'il ne pourrait par exemple apprendre aux élèves des sauts comme les saltos s'il était seul à mener les séances. Après la voile, le kayak, les élèves de l'école élémentaire poursuivent ou vont débiter le cycle piscine.



Le centième jour d'école

Depuis plusieurs années déjà, les enseignantes des classes de CP et de CP-CE1 ont instauré cette tradition qui vient des États-Unis. Mardi 10 avril, les élèves ont donc célébré leur centième jour d'école de l'année scolaire. Cette journée festive s'organise autour du nombre cent. Les élèves relèvent 100 défis mathématiques, travaillent en production d'écrits, en arts plastiques, en EPS... Cette journée est l'aboutissement d'un rituel mathématique quotidien pour les élèves.

Les parents d'élèves ont pu visiter l'exposition des collections de 100. Chaque élève avait fait preuve d'imagination pour collecter depuis le début de l'année 100 objets identiques.

Une fresque murale

L'école maternelle a reçu un chèque de 400 euros de la part du Crédit Agricole pour son projet de fresque murale extérieure. Ce projet s'inscrit dans un projet long terme. En 2016-2017, les élèves avaient travaillé avec l'illustrateur Christophe Boncens. La fresque reprendra les personnages de cet illustrateur.

Ce projet fédérateur entre les élèves et les adultes de l'école (enseignants, ATSEM...) autour de la culture bretonne contribuera à la mémoire collective de l'école maternelle et enrichira le patrimoine municipal.



Sortie préhistorique pour les CE2



Le 6 avril, nous avons visité l'exposition sur la préhistoire à la cité de la voile. Nous avons découvert le métier d'archéologue en faisant des fouilles et une enquête sur la sépulture de Téviec (Morbihan).

Pour l'enquête, il fallait découvrir qui étaient les squelettes posés sur la table, à l'aide de bornes interactives et de livrets. Il s'agissait d'hommes préhistoriques de - 7400 avant JC, qui vivaient sur l'île de Téviec, ils mangeaient des coquillages et chassaient le cerf.

Départs en retraite

Maryvonne Guedes, Isabelle Le Pendeven ainsi que Laurence Rouillon partiront en retraite à la fin de l'année scolaire. Afin de transmettre ses recherches, ses travaux et son matériel issu de la pédagogie Montessori, Isabelle Le Pendeven a présenté sa démarche et ses outils à ses collègues qui les utiliseront l'année prochaine.



École Notre Dame de Larmor

Sensibilisation à la prévention de l'environnement et au développement durable

Les élèves de CM2 ont visité le centre de recyclage et de valorisation des déchets ménagers de l'agglomération, à Caudan. Cette visite a permis aux élèves, après une séquence inscrite dans les nouveaux programmes de géographie sur le « mieux habiter », de suivre le parcours des déchets contenus dans la poubelle jaune. Ils ont ainsi suivi la chaîne du tri des déchets : les emballages une fois déchargés, subissent un tri mécanique, un tri optique et deux tris manuels !

Les élèves ont pu se rendre compte de l'importance du tri à la maison mais aussi de la très importante quantité de déchets produite. (334kg par an et par personne).

Puis ils ont découvert une autre solution pour réduire les déchets : le comptoir du réemploi. **Alors 1, 2, 3 TRIEZ !**

Les grandes sections ont réalisé les affiches du carnaval

Les enfants de grande section ont préparé le Carnaval. Par groupes, ils ont réalisé des affiches. Mais avant de passer à la fabrication, il a fallu réfléchir pour résoudre un problème mathématique : « Dans la classe, nous sommes 14 grands et nous voulons fabriquer 4 affiches. Comment devons-nous nous répartir ? »

Ce n'est pas toujours facile de se mettre d'accord sur le choix des couleurs, des illustrations, de la disposition des informations, des techniques à utiliser – peinture ou encre, paillettes ou confettis...

Après de nombreuses discussions, voire négociations et compromis pour certains, les élèves étaient fiers de présenter leur travail et avouons que nos artistes ont plutôt bien rempli le contrat !



Les classes de CP et CE1 au théâtre

Les classes de CP et de CE1 participent pour la deuxième année à un projet culturel « À la découverte du théâtre ». L'année dernière, les enfants ont visité les coulisses du Grand Théâtre à Lorient. Chaque classe a également assisté à une représentation au CDDB. « Possible, impossible maison » pour les CP et « Le Yark » pour les CE1.

Cette année, les classes ont poursuivi leur projet en allant découvrir une nouvelle pièce : les CP ont pu voir « Cartoons, le sacre du tympan » et les CE1 ont assisté à la représentation de « La Caverne ». Ces représentations, riches en découvertes, ont été l'occasion d'échanges, en langage oral, d'activités d'arts plastiques ou de productions d'écrits dans chacune des classes.



Les élèves à l'école du sport

Plusieurs événements sportifs ont marqué la vie des écoliers en avril et mai. Les élèves se sont retrouvés, d'abord, sur le terrain synthétique du stade Ar Ménez pour la traditionnelle course d'endurance. Tous les élèves de la grande section au CM2, entraînés par Hervé LE FLOCH, ont terminé leur parcours devant les nombreux parents venus les encourager.

Le 18 mai, les élèves de CP, CE1 et CE2 ont accueilli ceux des écoles du Sacré Cœur et de Notre-Dame de La Garde pour une journée de sports collectifs. Sous le signe de la convivialité et de la camaraderie, les jeux se sont enchaînés toute la journée sur le plateau de sport Ar Ménez. Dans le même temps, les élèves de maternelle rejoignaient ceux du Sacré Cœur à Ploemeur pendant que les CM1 et CM2 participaient à l'opération « Muscle tes neurones » avec les élèves de sixième du collège Jean-Paul 2.

Avec le retour des beaux jours, c'est maintenant sur la plage que les élèves font leur séance de sport : jeux d'adresse, de tirs, relais... les activités s'enchaînent sur le sable fin.





Danielle Hiblot,
Adjointe à la sécurité et
aux affaires générales
auprès du personnel

La police municipale se renforce et étend ses horaires

La municipalité va porter l'effectif de la police municipale à 7 agents durant l'été. Ces renforts permettront d'élargir l'amplitude horaire des patrouilles, de faciliter la couverture des animations estivales et de renforcer les liens de proximité entre les Larmorien et leur police.

Parmi les services municipaux qui vont voir leur effectif évoluer en 2018, la police municipale va enregistrer l'arrivée d'un nouveau policier municipal au 1^{er} juillet. Parallèlement, Guillaume Boudehen, agent de surveillance de la voie publique (ASVP) chargé notamment du marché dominical, termine sa formation pour devenir policier municipal. L'effectif permanent de la police municipale comptera donc prochainement 4 policiers municipaux et 1 ASVP. Par ailleurs, 2 saisonniers rejoindront l'équipe du 1^{er} juillet au 31 août.

Plus de présence sur le terrain

«Ces renforts permettront d'assurer de meilleures rotations et d'élargir les horaires jusqu'en début de soirée pendant l'été», précise Danielle Hiblot, adjointe au Maire en charge des affaires générales, de la santé, de la sécurité et de l'administration. «La surveillance des animations estivales en sera facilitée dans un contexte où les mesures de sécurité ont été sévèrement renforcées», ajoute-t-elle. Pour améliorer la sécurisation des sites événementiels, la commune va faire l'acquisition de bornes et de barrières anti-véhicule-bélier. Par ailleurs, le dispositif de vidéosurveillance sera renforcé en 2018.

Un service de proximité et une priorité au dialogue

La police municipale est tout d'abord un service de proximité. «La priorité est donnée à la prévention et au dialogue. Il s'agit de résoudre les éventuels conflits par la diplomatie plutôt que par la répression» souligne Jérôme Hello, responsable de la police municipale. Dans cette même logique de prévention, la commune a récemment fait l'acquisition d'un radar pédagogique mobile qui invite les automobilistes à adapter leur vitesse si nécessaire.

Le lancement du dispositif «Voisins vigilants et solidaires», qui rassemble aujourd'hui environ 70 Larmorien, contribue également au renforcement du dialogue entre la police municipale et la population, et encourage l'entraide et la solidarité au sein d'un même quartier. Les Larmorien intéressés sont invités à s'inscrire sur le site www.voisinsvigilants.org.



Fin mars 2018, la police municipale a été équipée d'un véhicule électrique, le 3^e de la flotte automobile communale.

Une collaboration renforcée avec le commissariat de police

La commune ne connaît pas une forte délinquance. Seules quelques incivilités, notamment sur la plage l'été, peuvent venir parfois troubler la quiétude des Larmorien et des touristes. L'État n'affectant plus depuis 2016 de compagnies de CRS à la surveillance des stations balnéaires durant l'été, la police municipale doit pallier cette absence. Elle travaille pour cela en étroite collaboration avec les équipes de la SNSM mises à disposition par l'agglomération pour la surveillance des plages, et en cas de nécessité avec le commissariat de police nationale de Lorient.

Dans le cadre de la Police de Sécurité du Quotidien, des opérations coordonnées avec le commissariat de police de Lorient sont également prévues, notamment des contrôles routiers. Ces opérations renforceront les liens entre polices municipale et nationale, acteurs complémentaires de la sécurité des Larmorien.

Tour de France cycliste :

Accès à Larmor-Plage coupé le 11 juillet matin

Le mercredi 11 juillet, la 5^e étape du Tour de France cycliste aura pour ville de départ Lorient et pour ville d'arrivée Quimper. Le parcours emprunté par les coureurs nécessitera différentes coupures de circulation. Ainsi, les routes reliant Larmor-Plage à Lorient et Ploemeur seront coupées de 9h00 à 13h00. Il est conseillé aux Larmorien de prendre leurs précautions, car seuls les services de secours seront habilités à franchir les voies réservées à la course.

● Police municipale de Larmor-Plage
Avenue Général de Gaulle
police@larmor-plage.com
02 97 65 45 53

Décryptage **du budget primitif 2018**

Le budget primitif de la commune est l'acte par lequel le conseil municipal prévoit et autorise les recettes et dépenses de l'année en cours.

C'est à la fois un acte prévisionnel, car il constitue un programme financier qui fera l'objet d'éventuels rectificatifs au cours de l'année, et un acte d'autorisation, car il permet au Maire d'engager les dépenses votées.

Le budget primitif 2018 se monte au total à plus de 15 millions d'euros. Ce budget est constitué de deux sections : l'investissement et le fonctionnement.

En matière d'investissement, de nombreux aménagements seront engagés avec plusieurs opérations de voirie d'envergure et le lancement de l'aménagement du Parc de l'Océan.

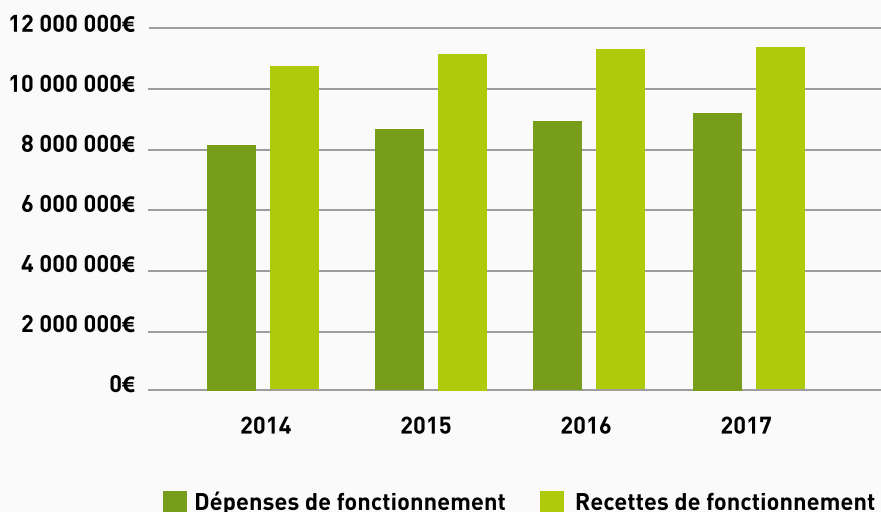
Pour ce qui est du fonctionnement, la commune poursuivra cette année une gestion rigoureuse en réponse à la baisse des dotations de l'État et au travers d'un réajustement des effectifs municipaux.

Quant au bilan financier de l'année écoulée, il met en exergue deux éléments majeurs : un autofinancement des investissements et une contribution importante au désendettement de la commune.

Bilan budgétaire 2017 : des investissements autofinancés



Le bilan budgétaire de la commune pour l'année 2017 se distingue par un résultat excédentaire de 1,6 million d'euros en fonctionnement (10,7 millions d'euros de recettes et 9,1 millions d'euros de dépenses), et un investissement conséquent de de 3,2 millions d'euros (M€).



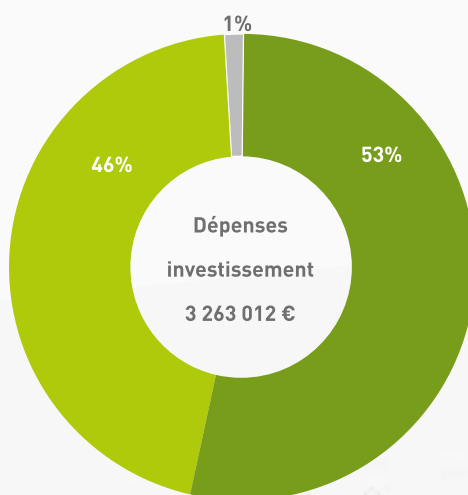
En terme de fonctionnement, si la commune a connu une hausse exceptionnelle des charges de personnel due notamment au calendrier 2017 (week-end d'élections) et à différents mouvements de personnels (recrutement d'agents recenseurs, tuilage des postes de direction...), elle a su néanmoins contenir son budget de fonctionnement et dégager une marge d'autofinancement importante.

Ce dernier a été également abondé par les revenus issus du casino (1,5 M€ en 2017 dont 1,22 M€ de prélèvement sur le produit brut des jeux).

L'excédent de fonctionnement (différence entre recettes et dépenses de fonctionnement) contribue à l'autofinancement des investissements de la commune

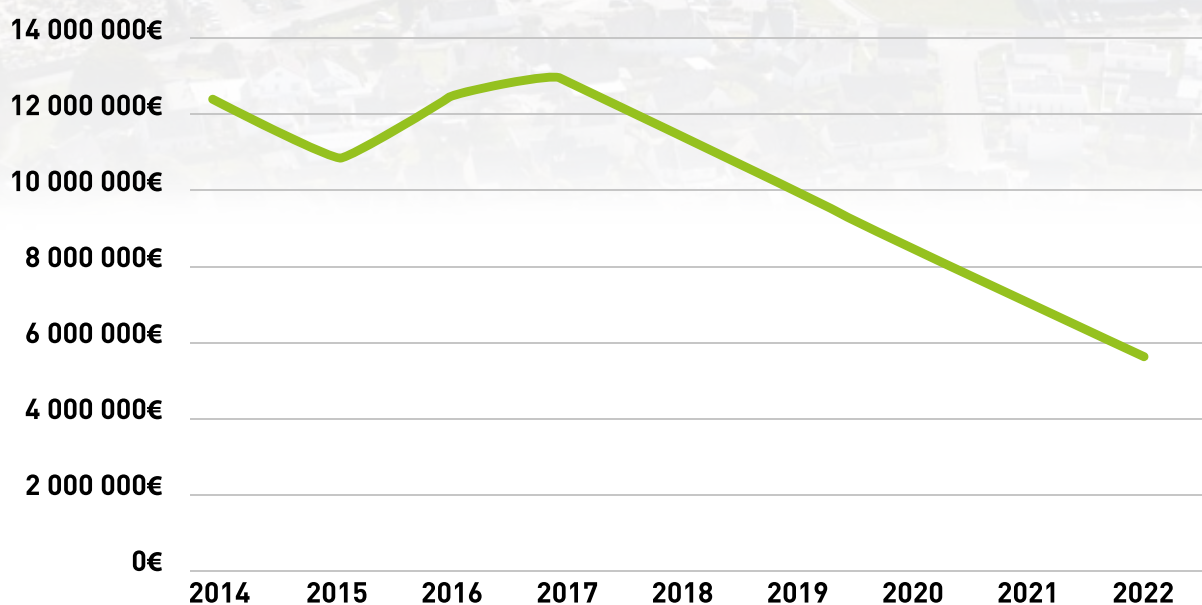
La commune a ainsi pu financer ses investissements sans recourir à de nouveaux emprunts : 3,2 M€ y ont ainsi été consacrés (dont 1,5 M€ au remboursement du capital de la dette). Parmi les principaux investissements de 2017, on trouve notamment :

- acquisitions foncières (223 000 €)
- travaux réalisés rue des Fleurs (179 200 €)
- opérations de drainage au cimetière de Quéhelle (122 500 €)
- modernisation de l'éclairage public (122 500 €)
- réalisation de la bretelle de Quélisoy (89 400 €)
- travaux sur les digues et le littoral (42 000 €)
- dépenses informatiques pour l'école du Ménez (33 700 €)
- études du plan de circulation (24 000 €)...



Dépenses d'investissement

- Investissements réels
Travaux, études, réalisations...
- Emprunt (capital)
- Opérations d'ordre



Capital restant dû et profil d'extinction de la dette communale

Une dette en forte baisse l'année passée

Tous les voyants sont au vert en ce qui concerne les marges de manœuvre financières de la collectivité par rapport aux seuils préconisés ou en comparaison avec les communes de même taille. Ainsi, le ratio de désendettement (endettement/épargne brute), qui ne doit pas dépasser 10 ou 11 ans, est de 6 ans. L'endettement par habitant est de 1 354 € au 1er janvier 2018. Il était de 1 500 € un an auparavant.

« Autofinancement des investissements et désendettement de la commune auront été les marqueurs de l'année 2017 du point de vue budgétaire » souligne le Maire Victor

Tonnerre. « Cela permet à la commune de pouvoir sereinement envisager l'engagement du plus gros projet de cette mandature : l'aménagement du Parc de l'Océan. »

En fonction des sommes qui seront engagées en 2018 sur ce grand projet, la commune pourrait à nouveau autofinancer ses investissements de l'année et poursuivre le désendettement de la commune. Le capital restant dû au 1er janvier 2019 descendrait alors sous le seuil des 10 millions d'euros.

Budget 2018 - Section investissement

Deux objectifs : attractivité de la commune et qualité de vie

La section investissement du budget primitif 2018 se monte à près de 5 millions d'€. Les investissements prévus seront principalement consacrés au futur Parc de l'Océan, à la réhabilitation de voiries importantes (notamment l'Avenue Jules Le Guen), aux aménagements d'accessibilité pour les personnes à mobilité réduite, à l'équipement des services municipaux, à la sécurisation de la commune et à la rénovation du patrimoine municipal.

« Après la réalisation ces dernières années d'équipements structurants comme le stade An Arvor, la maison de l'enfance ou encore la nouvelle école maternelle, la deuxième partie de ce mandat sera consacrée à l'attractivité et à l'embellissement de notre commune » souligne le Maire Victor Tonnerre. Il s'agit ainsi de « faire de Larmor-Plage une ville encore plus tournée vers la mer, notamment grâce au Parc de l'Océan, mais également une cité agréable et facile à vivre ».

Grâce aux excédents préservés depuis plusieurs années sur la section de fonctionnement, la commune peut ainsi maintenir un important programme d'investissements en 2018, tout en poursuivant le désendettement de la commune, l'emprunt prévisionnel prévu (probablement en dessous des 888 000 € envisagés) étant bien inférieur au remboursement annuel du capital.

Focus sur quelques dépenses d'équipements



PARC DE L'Océan 250 000 €	RÉHABILITATION AVENUE JULES LE GUEN 200 000 €	ÉQUIPEMENTS INFORMATIQUES, LOGICIELS ET TÉLÉPHONIE 160 000 €
TRAVAUX SUR LES DIGUES ET LE LITTORAL 150 000 €	MODERNISATION ÉCLAIRAGE PUBLIC 124 000 €	ACHATS DE VÉHICULES ÉLECTRIQUES MUNICIPAUX 150 000 €
RÉNOVATION ET TRAVAUX D'ACCESSIBILITÉ MAIRIE 100 000 €	ÉMISSAIRE DES SAISIES 100 000 €	ACCESSIBILITÉ BÂTIMENT ET VOIRIE AUX PMR 85 000 €
VIDÉOPROTECTION 60 000 €	DRAINAGE CIMETIÈRE DE QUEHELLO 56 000 €	SIGNALÉTIQUE DU PARC D'ACTIVITÉS DE KERHOAS 45 000 €
TRAVAUX ÉGLISE 42 000 €	NOUVEAU SITE INTERNET DE LA VILLE 30 000 €	SÉCURISATION DU CENTRE-BOURG LORS D'ÉVÉNEMENT 35 000 €
RÉNOVATION SALLE DES ALGUES 20 000 €	TRAVAUX SUR ÉQUIPEMENTS SPORTIFS 10 000 €	

Répartition des recettes d'investissement 2018

4 918 792 €

1	EXCÉDENT DE FONCTIONNEMENT CAPITALISÉ	2 166 500 €
2	DOTATIONS (FCTVA + TA)	840 000 €
3	EMPRUNT PRÉVISIONNEL <i>(en fonction de l'avancement des travaux du Parc de l'Océan)</i>	888 000 €
4	SUBVENTIONS D'INVESTISSEMENT	89 292 €
5	VIREMENT DE LA SECTION DE FONCTIONNEMENT	475 000 €
6	OPÉRATIONS D'ORDRE ENTRE SECTIONS	460 000 €

Répartition des dépenses d'investissement 2018

4 918 792 €

1	DÉPENSES D'ÉQUIPEMENTS	2 409 214 €
	Immobilisations incorporelles →	294 664 €
	Immobilisations corporelles →	1 084 550 €
	Immobilisations en cours →	1 030 000 €
2	REMBOURSEMENT DE L'EMPRUNT (CAPITAL)	1 516 500 €
3	RESTE À RÉALISER 2017 <i>(dépenses engagées restant à réaliser)</i>	515 172 €
4	DÉFICIT D'INVESTISSEMENT	442 906 €
5	OPÉRATIONS D'ORDRE	35 000 €

la section d'investissement du budget communal



La section d'investissement retrace en dépenses toutes les opérations affectant le patrimoine de la commune et son financement. Y figurent : les opérations d'immobilisation (acquisitions de terrains, constructions, travaux...) et le remboursement des emprunts en capital.

En recettes, cette section regroupe l'autofinancement (qui correspond au solde excédentaire de la section de fonctionnement) les emprunts et les dotations.

Budget 2018

Section fonctionnement



Yvana Le Bagousse,
Adjointe aux finances et
développement économique

Deux priorités : réajustement des effectifs municipaux et compensation des baisses des dotations

En matière de fonctionnement, la maîtrise des charges liées au personnel municipal, qui représentent près de la moitié des dépenses, constituent un élément clé pour éviter tout dérapage budgétaire. Au travers d'une gestion prévisionnelle des emplois, des effectifs et des compétences (GPEEC) la commune s'efforce d'ajuster les effectifs par rapport aux services à développer et aux évolutions de carrière de ses agents. Il convient aussi de prendre en compte la baisse continue des dotations de l'État, l'impact de la loi SRU et la contribution versée à Lorient Agglomération.

Depuis deux ans, la commune mène une profonde réorganisation de ses ressources humaines qui va durer encore 5 ans, la pyramide des âges des effectifs affichant un fort taux de départ en retraite jusqu'en 2023. « Cette situation est l'occasion de réajuster nos effectifs en fonction des besoins exprimés par les Larmorien » précise Victor Tonnerre. Ainsi, si la commune a diminué en 2017 ses effectifs de 7,7 ETP (équivalent temps plein) en raison notamment de la fin des Temps d'Activités Périscolaires, cinq postes supplémentaires seront créés en 2018 : 2 au service communication (pour l'animation du site web, le développement de nouveaux services en ligne et les relations avec les associations), 1 policier municipal, 1 agent des espaces verts et 1 chargé de mission RH.

La commune sera également très attentive à la révision de l'attribution de compensation à Lorient Agglomération suite au transfert de compétences de la gestion des eaux pluviales, et a mis en place des aides pour la production de logements aidés afin de limiter les pénalités liées à la loi SRU.

En matière de recettes, il faut souligner le désengagement continu de l'État en termes de dotations aux collectivités territoriales qui supportent une large part des efforts nécessaires au rétablissement des finances publiques.

Une dotation globale de fonctionnement divisée par 2 en 7 ans



En 2011, la Dotation Globale de Fonctionnement (DGF), principale dotation versée par l'Etat à la ville de Larmor-Plage, se montait à près de 1,3 millions d'euros. En 2017, elle était de 667 487 €, soit une baisse de 48 % en 6 ans. Pour 2018, la commune ne table plus que sur 530 000 €.

En ce qui concerne les 2 autres dotations de l'État, elles sont relativement stables mais elles ne pèsent que 220 000 € en cumul annuel.

La section de fonctionnement du budget communal



La section de fonctionnement regroupe toutes les dépenses nécessaires au fonctionnement des services de la commune, c'est-à-dire : les dépenses régulières (charges à caractère général, de personnel, de gestion courante...) et les charges financières liées aux intérêts des emprunts.

La section de fonctionnement dispose de ressources régulières : produit de la fiscalité, dotations et compensations de l'Etat, ressources propres (locations, autres produits...).

Répartition des dépenses de fonctionnement 2018

10 322 828 €

1	MASSE SALARIALE Y COMPRIS COTISATIONS ET ASSURANCES	5 020 000 €
2	CHARGES GÉNÉRALES	2 574 776 €
3	AUTRES CHARGES DE GESTION COURANTES	602 323 €
4	ATTÉNUATION DU PRODUIT FISCAL AUPRÈS DE L'ORIENT AGGLOMÉRATION	540 000 €
5	VIREMENT À LA SECTION INVESTISSEMENT	475 000 €
6	DOTATION AUX AMORTISSEMENTS ET OPÉRATIONS D'ORDRE	460 000 €
7	REMBOURSEMENT DES INTÉRÊTS DE LA DETTE	421 806 €
8	CHARGES EXCEPTIONNELLES	228 923 €

Répartition des recettes de fonctionnement 2018

10 322 828 €

1	IMPOTS ET TAXES	8 085 170 €
	Dont contributions directes	→ 6 049 162 €
	Prélèvement sur le produit brut des jeux	→ 1 200 000 €
	Taxe additionnelle aux droits de mutations	→ 450 000 €
2	DOTATIONS SUBVENTIONS PARTICIPATIONS	1 343 961 €
	Dont Dotation globale de fonctionnement	→ 530 000 €
	Dotation de solidarité rurale	→ 101 500 €
	Dotation nationale de péréquation	→ 120 000 €
	Compensation fiscales et autres participations	→ 100 000 €
3	PRODUITS DE SERVICES VENTE, LOCATION	473 400 €
4	AUTRES PRODUITS DE GESTION COURANTE DONT BAIL EMPHYTEOTIQUE DU CASINO	276 000 €
5	ATTÉNUATION DE CHARGES	95 000 €
6	OPÉRATIONS D'ORDRE	35 000 €
7	PRODUITS EXCEPTIONNELS	9 297 €
8	PRODUITS FINANCIERS ET DE GESTION COURANTE	5 000 €

Crêperie de Toulhars



Ouverte depuis fin mars dans le local commercial situé 2, boulevard de Toulhars, la crêperie de Toulhars propose de délicieuses crêpes artisanales à emporter. Parfaites à déguster directement sur la plage de Toulhars !

Christian Gouiffes, originaire de Lorient a ouvert son tout premier commerce de crêpes depuis le 29 mars 2018. Issu d'une famille de crêpiers, c'était une évidence pour lui de faire naître ce commerce.

Auparavant expatrié à l'Île Maurice, c'est durant ses vacances en famille à Larmor-Plage qu'il découvre ce petit local du boulevard de Toulhars, un véritable coup de cœur ! Le projet n'a donc cessé de germer dans son esprit.

Christian travaille avec des produits essentiellement locaux et est particulièrement fier de proposer de savoureuses confitures de Concarneau « mimi confiture ».

Ouvert toute l'année et 7/7 durant la saison estivale, venez découvrir et vous régaler à la « Crêperie de Toulhars ». Des crêpes garnies seront également proposées durant l'été, ainsi que des glaces pour les plus gourmands.

Crêperie de Toulhars

2 boulevard de Toulhars - 56 260 Larmor-Plage - 02 97 11 49 88

Ouvert du mardi au vendredi de 8 h 30 à 12 h 30 et de 15 h à 19 h

Le samedi de 8 h 30 à 15 h 30 et le dimanche de 8 h 30 à 13 h

Ouvert 7 jours sur 7 en été



Jérôme Le Teuff



Artisan pâtissier - chocolatier

Depuis début mai, Jérôme Le Teuff a ouvert sa nouvelle boutique au centre de Larmor-Plage, en lieu et place du magasin Art & Déco, entre SPAR et Optique Renaud.

Ancien chef pâtissier du groupe Ritz-Carlton à travers le monde, Jérôme Le Teuff a déjà une boutique au centre-ville de Lorient et aux Halles de Merville depuis 2014.

Jérôme, Albina et toute l'équipe vous invitent à découvrir leur gamme de produits fabriqués exclusivement maison : chocolats, petits gâteaux, entremets, tartes, viennoiseries, macarons, cakes, cocktails sucrés et salés, glaces et sorbets, wedding cakes, pièces montées...

Toutes les occasions sont bonnes pour pousser la porte de cette nouvelle enseigne larmorienne, qui fera le plaisir des gourmands et des gourmets !

Pâtisserie Jérôme Le Teuff

10, place Notre-Dame - 56260 Larmor-Plage

02 97 11 89 25

contact@jeromeleteuff.fr

www.jeromeleteuff.fr

Ouvert du jeudi au samedi de 9 h 30 à 13 h et de 15 h à 19 h
Et le dimanche de 9 h à 13 h



Les délices de Larmor

Depuis le 18 avril, Cécile Gaultier a repris l'épicerie fine « Les délices de Larmor » au n° 5 de la place Notre-Dame. Originnaire de Riantec, Cécile a eu envie de changement après avoir tenu un restaurant pendant 10 ans à Lanester.

Commerçante dans l'âme, son sens de l'accueil et son sourire vous raviront !

Vous pouvez y trouver toute une sélection de douceurs sucrées et salées d'ici et d'ailleurs, un grand choix de thés «Christine Dattner», des cafés grands crus, des théières et accessoires, un choix de bières, cidres et alcools locaux, une grande variété d'épices ainsi que l'incantable «Fondant Baulois» !

Cécile saura vous conseiller pour la confection de coffrets cadeaux à l'attention des particuliers, mais aussi des collectivités et entreprises pour toutes occasions et pour tous les budgets.

Les délices de Larmor

5, place Notre-Dame – 56260 Larmor Plage
02 97 02 15 96
lesdelicesdelarmor@gmail.com
Suivez-nous également sur Facebook !

*Ouvert du mardi au samedi de 10 h à 13 h et de 15 h à 19 h
Et le dimanche de 10 h à 13 h*



L'incantable

24 avenue Général de Gaulle - 56260 Larmor-Plage
s.thiec1936@hotmail.fr

*Ouvert de 14h30 à 19h
Ouvert l'été de 10h30 à 23h, 7 j/7*



L'incantable

Changement de gérance pour le glacier et salon de thé «l'incantable», situé avenue du Général de Gaulle à Port-Maria. Sylvie et son fils Franck seront ravis de vous recevoir !

Venez goûter à la bonne humeur !

Depuis la mi-avril, Sylvie et Franck vous proposent une savoureuse sélection de plus de 60 parfums de glaces artisanales réalisées à partir de lait cru fermier et produits régionaux. Mais pas seulement, en effet la douceur estivale vous donnera sûrement envie de vous désaltérer avec un délicieux sorbet à l'appellation «plein fruit». D'appétissantes gaufres vous seront également proposées, ainsi qu'un large choix de boissons à emporter.

Et tout cela à déguster autour d'une jolie terrasse ensoleillée et confortable avec vue mer.

Précédemment gérante d'un commerce similaire sur le port du Crouesty, il était évident pour Sylvie de prendre la succession du Korrigan gourmand. S'ajoute à cela une valeur affective à la glacerie, étant résidente de la commune de Larmor-Plage.



Larmor autrement

Mieux vivre à Larmor-Plage

Vote du budget 2018 : pourquoi nous avons voté contre

1/ Le Parc de l'Océan :

En juillet 2015 notre groupe a approuvé le programme d'aménagement du Parc de l'Océan pour une enveloppe budgétaire de 3300000 € TTC.

Un premier avenant voté en conseil municipal le 7 décembre 2016 a fait grimper la facture à 3621902 € TTC.

Le 28 mars 2018, il est proposé au conseil d'approuver une nouvelle autorisation de programme dont le montant du projet s'élève à 4082000 € TTC auxquels il faut ajouter une estimation des frais de maîtrise d'œuvre de 554000 € portant provisoirement l'enveloppe globale à 4636000 € TTC.

Nous sommes donc très loin de l'enveloppe initiale et notre groupe estime que ce projet n'est pas à la hauteur d'un tel financement.

2/ Des dépenses de fonctionnement toujours en hausse :

Les dépenses de fonctionnement par habitant sont passées de 804 € en 2011 à 1035 € en 2017 soit plus 29 %.

Elles sont compensées par les recettes du casino, mais notre commune en devient donc dépendante !

De plus cela ne nous permet pas d'améliorer notre capacité d'investissement en particulier dans les voiries et trottoirs.

3/ Seule baisse du budget 2018 : les subventions aux associations !

35 associations sur les 76 bénéficiant de subventions communales voient leur subvention annuelle diminuer. Ceci pour un gain de 5661 € pour la commune.

Les associations participent activement à l'animation de la commune (voir agenda en fin de magazine) et à l'heure des grandes dépenses sur la commune nous jugeons cette baisse mesquine et nous ne la cautionnons pas.

4/ Absence de réunions des commissions culture et sécurité :

Nous soulignons à nouveau l'absence de concertation et de transparence de l'équipe municipale.

La commission sécurité n'existe que sur le papier. Nous avons pourtant besoin d'informations (chiffres de la délinquance...) avant de voter pour des projets sécuritaires coûteux comme la vidéo surveillance, le recrutement d'un policier municipal supplémentaire, l'achat de véhicule de police.

Quant à la commission culture, elle se réunit une fois tous les 2 ans ce qui est insuffisant pour suivre les dossiers.

Vous pouvez retrouver toutes nos interventions complètes sur notre site internet larmorautrement.fr rubrique compte rendu de conseil municipal. Nous vous souhaitons un bel été et restons à votre disposition pour échanger.



Marie-France Normant, Laurence Salette, Yves Guégan, Christine Boissonnet

Contact : mf.normant@orange.fr ou 06 78 66 96 44

Site internet : larmorautrement.fr

Par courrier : groupe Larmor Autrement Mairie de Larmor-Plage

Le groupe "Mieux vivre à Larmor-Plage" n'a pas souhaité communiquer dans ce numéro et vous donne rendez-vous dans le prochain bulletin.



Un office de tourisme en tout point exemplaire



Brigitte Mélin
Première adjointe et adjointe culture, communication, tourisme et associations culturelles

Inauguré en juillet 2015, l'office de tourisme de Larmor-Plage, agence témoin de la stratégie territoriale menée par Lorient Bretagne Sud Tourisme, fait figure de vaisseau amiral. Il a été récemment le théâtre de deux distinctions nationales de qualité décernées à l'office de tourisme de Lorient Agglomération.

«L'office de tourisme de Larmor-Plage, c'est tout d'abord l'agence littorale pour la rive droite de l'agglomération et les communes de Larmor-Plage, Ploemeur et Guidel», précise d'emblée Manuel Houvenaeghel, directeur de Lorient Bretagne Sud Tourisme. «Mais cet établissement est également l'agence pilote communautaire, dont le concept d'agencement a été depuis dupliqué à Lorient, Port-Louis, Hennebont et devrait l'être en 2019 à Groix».

Un réseau d'agences interconnectées

Sa réalisation a été permise grâce à un financement tripartite : la ville a acheté pour 318 000€ le local face à la plage de Port-Maria, Lorient Agglomération a financé 103 000€ de travaux et Lorient Bretagne Sud Tourisme a investi 115 000€ dans l'ameublement et l'équipement numérique. Son agencement répond à un seul objectif : satisfaire aux attentes des clients qu'ils soient Larmorien, excursionnistes ou visiteurs, au travers d'un accueil personnalisé, des conseils d'experts et de la documentation ciblée.

«Notre stratégie de mise en cohérence des offres touristique communautaire permet de proposer dans chacune des 5 agences du territoire l'ensemble des offres publique et privée du territoire», insiste Manuel Houvenaeghel. Les résultats n'ont pas tardé à suivre. Depuis 2015, les chiffres de fréquentation sont en progression constante.



Lorette ROBERT-ROCHER à l'agence de Larmor-Plage

Un office communautaire labellisé « marque Qualité Tourisme™ »

Le mardi 22 mai à Larmor-Plage, la marque Qualité Tourisme™ et le classement en catégorie 1 ont été décernés à l'office de tourisme de Lorient Agglomération, en présence notamment du Président d'Offices de tourisme de France et du Président de Lorient Agglomération. Ces distinctions constituent deux éléments clés en vue du classement de Larmor-Plage en station de tourisme, une demande actuellement examinée par l'État.

Une équipe de professionnels et un recours accru à la vidéo

Lorette Robert-Rocher est la référente de l'agence littorale «rive droite» de Lorient Bretagne Sud Tourisme. Elle pilote l'été une équipe de 3 personnes qui est réduite à 2 personnes en saison creuse.

«Le numérique et la vidéo, ainsi que notre visibilité sur les réseaux sociaux, sont deux axes forts d'investissement. Près de 70 nouvelles vidéos sont actuellement en cours de réalisation. Celle sur Larmor-Plage est quasiment finalisée et une quinzaine sont déjà sur YouTube» souligne Manuel Houvenaeghel.

Ces vidéos sont également accessibles sur les 20 relais d'information territoriaux, un maillage de bornes interactives installé sur l'ensemble du territoire communautaire.

“Découvrez la face cachée de Larmor-Plage”

60
km

de chemins
balisés



Au gré des chemins

Guide des chemins de randonnées de Larmor-Plage

Sortez les baskets, entre amis ou en famille, pour découvrir la face cachée de Larmor-Plage, à travers plus de 60 kilomètres de chemins balisés. La ville de Larmor-Plage édite son nouveau guide des chemins de randonnée sur la commune, disponible à la mairie et à l'office de tourisme, n'hésitez pas à la demander.

Que vous soyez de passage, en vacances ou résidant à l'année, ce guide vous conduira à travers une grande variété d'itinéraires. Entre mer et campagne, vous serez surpris de la diversité des scènes que vous croiserez.

Des chemins côtiers offrant le spectacle grandiose de l'océan, par tous les temps et toutes les lumières, aux ambiances apaisantes des zones marécageuses, par les sous-bois ou à travers les prés, la nature dévoile ses richesses. Cachés au détour d'un chemin, une fontaine ou un calvaire imposent leur histoire. Au bout d'une venelle, un lavoir se rappelle à notre souvenir. Sur les points culminants, des observatoires d'oiseaux permettent de découvrir les espèces qui vivent sur nos côtes.

Foulez les chemins creux, les dallages de pierres, les sentiers ombragés... Suivez les balisages multicolores et laissez-vous guider!



Il était une fois : balade pédestre nature

Depuis 2 ans, un circuit de balade a été créé par le service espaces verts de la ville de Larmor-Plage. Guidé par votre enfant, partez à la découverte d'un monde imaginaire à travers une randonnée de 4 kilomètres en pleine nature, ponctuée de sculptures de bois. Laissez-vous embarquer dans une histoire imaginaire où sorciers, animaux et autres personnages relient les sculptures entre elles. Du bord de mer vers les chemins creux, vous irez à la découverte des espaces naturels de Larmor-Plage.

À l'origine de ce circuit, le vieux cyprès situé boulevard des Dunes, point de départ de cette balade. Sévèrement endommagé par des tempêtes en 2015, il a fallu l'abattre, mais pour conserver son souvenir dans la mémoire collective, une partie de son tronc et de sa ramure a été conservée afin de réaliser des sculptures. Il est alors devenu l'arbre des poètes.



Rando Bretagne Sud : l'application pour une randonnée connectée

Lorient Agglomération et Quimperlé Communauté, engagées pour promouvoir la randonnée, ont décidé de travailler conjointement à la mise en œuvre d'une application numérique Rando Bretagne Sud. Le projet a pour objectif de proposer un outil innovant, interactif, ludique et garantissant aux pratiquants la fiabilité des parcours pour une randonnée « connectée ».

L'application Rando Bretagne Sud permet d'utiliser le téléphone portable comme un GPS. Disponible sur smartphone ou tablette, elle présente une ergonomie adaptée pour une utilisation simple et

une navigation intuitive. Elle donne la possibilité au randonneur de choisir son parcours et de préparer sa balade avant le départ selon les critères proposés: durée de parcours, type de paysage, niveau de difficulté...

Sur la partie lorientaise, onze circuits pédestres et onze itinéraires VTT sont aujourd'hui intégrés. Ils se dessinent sur le littoral ou à la campagne et s'adressent aux sportifs ou aux amateurs, en solo ou en famille.



À noter dans votre agenda



Samedi 18 août - 14 h 30

Le comité des fêtes de Larmor-Plage organise une randonnée sur les chemins de Larmor-Plage. Un circuit de 9 kilomètres avec dégustation de produits locaux à l'arrivée. La randonnée est gratuite et ouverte à tous. RENDEZ-VOUS le samedi 18 août à 14 h 30 sur la place Notre-Dame.



Jean-Paul Penverne, Adjoint aux grands travaux, littoral, environnement



Larmor-Plage, au rythme des cuivres du 21 au 28 juillet 9^{ème} édition

L'Académie des cuivres et percussions de Larmor-Plage, c'est à la fois un stage international de perfectionnement de la pratique instrumentale pour une centaine de musiciens, mais aussi un festival de musique de cuivres et de percussions ouvert à tous, qui permet aux mélomanes ou aux néophytes d'apprécier la convivialité et la chaleur communicative des instruments de cuivres.

Cette année encore, l'offre des concerts est variée ! L'académie investit toute la ville avec des concerts et des animations de différents styles, sous différentes formes et dans différents lieux : esplanade des Algues, église, marché, plage, port de plaisance ! N'hésitez pas à pousser les portes de la salle des Algues lors des master class et de vous inscrire à la batucada pour prendre en main un instrument et s'initier aux sons des percussions brésiliennes.

● Académie de cuivres et percussions de Larmor-Plage
06 82 32 75 85 - larmorcuivres@gmail.com
www.larmorcuivres.com

Samedi 21 juillet

Concert d'ouverture de l'Académie ZYGOS BRASS BAND, Bal Nola
Esplanade des Algues (ou salle des Algues si pluie) à 21h.
Entrée libre et gratuite

Dimanche 22 juillet

Concert du Spanish Brass
Église Notre-Dame à 18 h 30. Tarif : 10€

Mardi 24 juillet

Concert - Franck Tortiller & les professeurs de l'académie.
Église Notre-Dame à 21 h. Entrée libre et gratuite

Mercredi 25 juillet

Concert ; Ya Punto ! bal salsa Marché nocturne
Esplanade des Algues à partir de 19h. Entrée libre et gratuite

Jeudi 26 juillet

Concert swing' bones Jardins de la Villa Margaret
au Kernével à 18h30. Entrée libre et gratuite

Vendredi 27 juillet

Concert le Grand Show des académiciens
Esplanade des Algues (ou salle des Algues si pluie) à 18h30.
Entrée libre et gratuite.

Samedi 28 juillet

Concert de clôture de l'académie
Esplanade des Algues (ou salle des Algues si pluie)
à 14h30. Entrée libre et gratuite

Festival Jazz in Larmor

Du 20 au 24 juin



En 2013, la ville de Larmor-Plage s'est donné pour objectif l'organisation annuelle d'un rendez-vous de musique jazz sur sa commune. Un rendez-vous festif, où artistes et public, amateurs ou puristes se rencontrent dans un lieu unique et magique. Le rendez-vous incontournable du début de saison. 4 jours de dépaysement musical dans un cadre idéal au port de plaisance de Kernével.

Mercredi 20

THE HIPCATS sextet
17h30
Médiathèque

Jeudi 21

Jardins de la Villa Margaret
À partir de 18h30

Fanfare ELECTRO DE RUE
À partir de 18h30
Jardins de la Villa

Daniel ZIMMERMANN 4tet
20h30

Vendredi 22

Jardins de la Villa Margaret
À partir de 18h30

LE BIG BRASS
Ateliers Jazz de Lorient
18h30

SOME SWING ELSE
19h30
Balade-apéro en musique sur la rade

So Groove
20h30

Samedi 23

Jardins de la Villa Margaret
À partir de 18h30

GROOV' BONES
18h30

Dimanche 24

Jardins de la Villa Margaret
De 11h30 à 13h

Le BIG BAND DU GOLFE



Brigitte Mélin
Première adjointe et adjointe
culture, communication,
tourisme et associations culturelles

Soirées estivales

La ville de Larmor-Plage s'anime avec ses 4 soirées estivales. Autour des exposants, artisans et restaurateurs, les grandes tables sont installées pour vous accueillir en famille ou entre amis pour un repas estival à la tombée de la nuit.

À chaque soirée un groupe, une ambiance, pour profiter de l'été à Larmor-Plage !

● Ville de Larmor-Plage
Service communication et événements - 02 97 84 26 33
www.larmor-plage.com
communication@larmor-plage.com

4
juillet

CONCERT LES VRILLÉS

Esplanade des Algues à partir de 19h
Première partie assurée par le Bagad d'Hennebont de 19h à 21h. À partir de 21h, place au concert rock celtique LES VRILLÉS.

Une énergie et la fougue de 8 musiciens bretons en kilts. Bonne humeur partagée, guitares électrisées, bombarde et cornemuses endiablées : voilà la recette de ces artistes débridés !

www.rockceltique.bzh

Mercredi 25 juillet

25
juillet

CONCERT ¡YA PUNTO!

Bal salsa sur des rythmes de musique colombienne, pour délivrer les démons qui sommeillent en nous !

Dans le cadre de l'Académie des cuivres et percussions

Esplanade des Algues à partir de 19h

Les marchés du dimanche



Tous les dimanches de 8h30 à 14h

Les marchands s'éparpillent autour de l'église et créent une joyeuse ambiance d'un marché propice à la détente et la flânerie. On y trouve de tout : fleurs, chaussures, vêtements, bijoux, accessoires, viandes, fruits, fromages, légumes, poissons, crêpes...

Place Notre-Dame



CONCERT RHUM & EAU

Chansons des hauts lieux de la vie lorientaise, de la rade au Cours de Chazelles, ils revisitent des airs traditionnels et d'autres plus connus de tous.

Place Notre-Dame à partir de 19h

1er
Août

Mercredi 22 août

CONCERT VINCE & THE HUBY'S

Vince & The Huby's c'est un peu de famille, un peu de copains et copines, beaucoup de bonne humeur et des chansons pour tous, les leurs et celles des autres.

Place Notre-Dame à partir de 19h

22
Août

Les marchés du jeudi

Tous les jeudis de 8h30 à 13h

Chaque jeudi un petit marché convivial permet d'offrir un service de proximité de produits frais. Sont présents, un marchand de fruits et légumes, un fromager-laitier et un marchand de poulet. De quoi remplir son panier de produits frais au gré de la saison et de ses envies !

Place Notre-Dame



5^{ème} étape du Tour de France : Lorient-Quimper

Le Morbihan accueille cet été deux étapes du Tour de France, dont la cinquième qui partira de Lorient le mercredi 11 juillet, pour rallier Quimper. Une étape de plus de 200 kilomètres qui passera aux portes de Larmor-Plage. L'occasion pour tous de vivre et de partager un moment de cette grande fête sportive et populaire.

Afin d'organiser vos déplacements ce jour-là...

Cette grande épreuve sportive occasionnera des perturbations de circulation aux abords du parcours. Larmor-Plage sera enclavée pendant une partie de la journée du 11 juillet, entre 9h et 13h. Les accès à Larmor-Plage par le rond-point du Géant (côté Lorient), par le centre-ville de Ploemeur et en direction de Guidel par la route côtière seront fermés à la circulation de 9h le matin jusqu'à 13 heures. Il est donc important pour chacun d'anticiper ses déplacements pour sortir de Larmor-Plage.

www.letour.fr - www.morbihan.gouv.fr  Préfet du Morbihan  @Prefet56



23 au 25
juillet

Playa Tour

Dans le cadre de son action, l'UFOLEP (Union Française des Œuvres Laïques et d'Éducation Physique) organise pour la 6^e année consécutive le Playa Tour, en partenariat avec l'Amicale Laïque de Larmor-Plage.



Cette rencontre sportive gratuite et ouverte à tous (dès 5 ans) se tiendra les 23, 24 et 25 juillet sur la plage de Kerguelen. Le concept est d'aménager des espaces sportifs et de proposer des animations, des démonstrations et des initiations sportives afin d'accueillir des jeunes (enfants et adolescents).

Avec plus de 3 500 personnes présentes sur les 5 premières éditions, le playa tour UFOLEP est devenu un événement incontournable des festivités estivales. De nombreuses activités sportives (tchoukball, homeball, equalizer rugby, volley-ball, beach soccer, rugby, sandball, randonnée, ultimate frisbee et bien d'autres...) ainsi que des démonstrations sportives seront proposées sur les 3 jours. Une bibliothèque de plage et des stands de sensibilisation seront aussi installés pour informer et distraire les petits comme les grands.

Entrée libre et gratuite

Lundi de 14h00 à 18h00

Mardi et Mercredi de 10h00 à 12h30 et de 14h00 à 18h00

UFOLEP - 51 avenue chenailler 56100 Lorient

02 97 21 17 43 - ufolep@ligue56.fr

9
juillet
1^{er}
août

Beach Soccer

Larmor-Plage accueille cet été deux après-midi gratuits de foot de plage, sous forme de tournois de jeunes et d'animations grand public. Organisée par la Ligue de Bretagne de Foot, cette animation estivale et sportive offre un réel moment de détente et de plaisir pour les participants et pour le public.

La tournée des plages Beach Soccer s'arrêtera donc cet été à Larmor-Plage le lundi 9 juillet et le mercredi 1^{er} août. Rendez-vous sur la plage de Toulhars avec les éducateurs de la Ligue de Bretagne de Foot et les bénévoles qui permettent ainsi aux jeunes de poursuivre la pratique du football tout l'été. Cette animation est gratuite et ouverte à tous, à un public de tout âge (6 à 17 ans en majorité) et de tous horizons, licencié(e)s FFF, touristes, population locale....

Inscriptions individuelles ou par équipes, sur place à partir de 13h00. - footbretagne.fff.fr
02 99 35 44 61



Les concerts du Casino

Le Casino de Larmor-Plage organise deux concerts événements gratuits en plein air cet été sur l'esplanade des Algues. Pour vous y rendre et éviter les encombrements sur la route, préférez les parkings extérieurs au centre-ville.

Plusieurs parkings gratuits existent à quelques pas du centre pour faciliter votre arrivée sur le site, pensez-y!

Danse avec les stars

19
juillet

De 18 h à 19 h 30

Esplanade des Algues

Révélés au grand public en participant à l'émission Danse avec les stars: Fauve HAUTOT, Jordan MOUILLERAC, Katrina PATCHETT, Christophe LICATA, Coralie LICATA et Maxime DEREYMEZ sont sur scène pour vous à Larmor-Plage pour un show exceptionnel!



The voice

19
juillet

De 22 h à 23 h 30

Esplanade des Algues

Retrouvez sur scène les «Talents THE VOICE 2018» qui ont marqué de leur empreinte vocale cette nouvelle saison de l'émission. Casanova, Betty... et d'autres talents accompagnés de leurs musiciens pour un concert en «Live».



Passion 80

21
août

À partir de 22 h

Esplanade des Algues

Trois artistes phares des années 80 avec un guitariste pour un show en live !

Une heure de tubes non-stop! Avec Sloane (Besoin de rien envie de toi...), Alain Liorca (bassiste et chanteur du groupe Gold : Capitaine abandonné, Plus près des étoiles, ville de lumière...) et Richard Sanderson (La Boum, L'étudiante...).

Ils reprennent tous leurs tubes en LIVE et vous font revivre tous les succès de cette décennie magique qui vous ont fait vibrer !

Juin

VENDREDI 15

Animation

ATELIER COUTURE

Pour les débutants. Médiathèque de 10h00 à 12h00

SAMEDI 16

Solidarité



COLLECTE DE JOURNAUX ET PAPIERS

Organisé par le CCFD-Terre solidaire.

Place Notre-Dame, de 10h00 à 16h00.

DU VEN. 15 AU DIM. 17

Exposition

ATELIERS CULTURELS DE L'AMICALE LAÏQUE

Salle des fêtes, de 10h00 à 12h30 et de 14h30 à 17h30. Gratuit.

DIMANCHE 17

Animation

KERMESSE DE L'ÉCOLE NOTRE-DAME

École Notre-Dame de la Clarté.

Sport

RANDONNÉE DE CYCLOTOURISME

Départ du colibri (Plage de Toulhars) à 8h00.

Sport

FUN BOWL

Tournoi de Flag football
Complexe Ar Ménez de 9h00 à 17h00

DU LUN 18 AU VEN 22

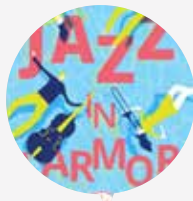
Sport

FOOTBALL EXPÉRIENCE

Stage découverte du football américain. Complexe Ar Ménez de 16h00 à 18h00.

DU MER 20 AU DIM 24

Concert



JAZZ IN LARMOR

Série de concerts gratuits pour un week-end jazzy.
Port de Kernével

MERCREDI 20

Concert

JAZZ IN LARMOR THE HIPCATS SEXTET
Médiathèque à 17h30

JEUDI 21

Animation

FANFARE BARAKA

Fête de la musique du comité des fêtes
Port-Maria et centre-ville, de 17h00 à 19h00

Concert

JAZZ IN LARMOR FANFARE ELECTRO DE RUE

Le Kernével, Villa Margaret à 18h30

Concert

CHORALE «ENTRE VENTS ET MARÉES» & LES SIXTIES

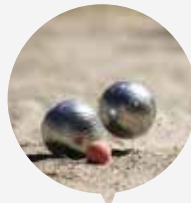
Fête de la musique de l'APPRL
Petit port de Kernével à 20h00

Concert

JAZZ IN LARMOR DANIEL ZIMMERMANN 4TET

Le Kernével, Villa Margaret à 20h30.

Concours



CONCOURS DE PÉTANQUE

Pointe de Toulhars à 14h00

Sport

JOURNÉE INTERNATIONALE DU YOGA

Parc de Toulhars de 18h30 à 20h00

VENDREDI 22

Concert

JAZZ IN LARMOR LE BIG BRASS

Le Kernével, Villa Margaret à 18h30

Concert

JAZZ IN LARMOR SOME SWING ELSE

Balade en musique sur la rade
Embarcadère du Kernével à 19h00
Tarif : 10 € sur réservation

Concert

JAZZ IN LARMOR SO GROOVE

Le Kernével, Villa Margaret à 20h30

SAMEDI 23

Concert



JAZZ IN LARMOR GROOV'BONES

Le Kernével, Villa Margaret à 18h30

Concours

CONCOURS DE PÉTANQUE

Jeune et Féminin
Pointe de Toulhars à 9h30 et 14h00

SAM 23 ET DIM 24

Animation

LES ATELIERS CRÉATIFS

Exposition des activités de l'atelier
tapisserie - Restauration
Salle des Algues de 10h00 à 17h00

DIMANCHE 24

Fête traditionnelle

BÉNÉDICTION DES COUREAUX

Petit port et église Notre-Dame à 10H00

Concert

JAZZ IN LARMOR LE BIG BAND DU GOLFE

Le Kernével, Villa Margaret à 11h30

Concert

LE CHŒUR DES VENTS DE LA MER

Église Notre-Dame à 18h00.
Participation libre.

DU 25 JUIN AU 8 JUILLET

Sport



TOURNOI OPEN DE TENNIS
Grand prix de la ville de Larmor-Plage. Adultes et jeunes à partir de 12 ans. Club de tennis de Larmor-Plage.
Tarif : 10 €/18 €

DU 29 JUIN AU 30 AOÛT

Exposition

JACQUES CARADEC
Médiathèque

VENDREDI 29

Animation

KERMESSE DE L'ÉCOLE PUBLIQUE DU MENEZ
École du Ménez à 17h00

Juillet

DIMANCHE 1^{ER}

Concours

CONCOURS DE PÉTANQUE
Au profit des enfants hospitalisés
Complexe Ar Ménez à 14h00

DU 3 JUILLET AU 1^{ER} SEPTEMBRE

Animation



BIBLIO-PLAGE
Plage de Port-Maria
Du mardi au samedi de 14h00 à 18h00

MERCREDI 4 JUILLET

Animation



SOIRÉE ESTIVALE LES VRILLÉS
Esplanade des Algues à 19h00

DU SAM 7 AU DIM 22

Exposition

OBJECTIF MER
Salle des fêtes
de 10h00 à 12h30 et de 15h00 à 19h00

DU 9 JUILLET AU 26 AOÛT

Sport



FORME À LA PLAGE
Ouvert à tous.
Plage de Port-Maria. Gratuit.

LUNDI 9

Sport

BEACH SOCCER
Plage de Toulhars
de 13h00 à 17h00

MERCREDI 11

Sport



TOUR DE FRANCE
Le Tour de France passe aux portes de Larmor-Plage (Lorient, Ploemeur, Guidel)

JEUDI 12

Animation

PROJECTIONS DE 3 FILMS SUR LE VIEUX LARMOR-PLAGE
Salle des Algues à 20h30
Sur inscription au 02 97 84 26 33

SAMEDI 14

Animation

CONCERT ET FEU D'ARTIFICE



Avec l'orchestre Génération
Esplanade des Algues et Plage de Port-Maria dès 21h30

Animation

LORIENT LA BLANCHE
Danse et musique traditionnelles par le cercle celtique Bokeder Lann. Esplanade des Algues à 12h00 et 21h00

DIMANCHE 15

Animation

MARCHÉ DE LA PEINTURE
Promenade de Port-Maria de 9h00 à 19h00

Sport



RANDONNÉE DE CYCLOTOURISME
Départ du colibri (Plage de Toulhars) à 8h00

LUNDI 16

Solidarité

DON DE SANG
Salle des Algues
de 10h00 à 16h00

MARDI 17

Concert

COMPAGNIE KERUZHA
Église Notre-Dame à 21h00
Tarif : 8 € et 10 €

MERCREDI 18

Animation

HISTOIRES POUR PETITES OREILLES
Médiathèque à 11h00

JEUDI 19

Concert



DANSE AVEC LES STARS
Esplanade des Algues
de 18h00 à 19h30

THE VOICE
Esplanade des Algues
de 22h00 à 23h30

SAMEDI 21

Animation

GRILLADES DE THON ET CONCERT
Port de Kernével à 19h00
13 €



Concert

ACADÉMIE DES CUIVRES ET PERCUSSIONS

Concert d'ouverture
LES ZYGOS «BAL NOLA»
Esplanade des Algues à 21h00

DIMANCHE 22

Concert

ACADÉMIE DES CUIVRES ET PERCUSSIONS

LE SPANISH BRASS QUINTET
Église Notre-Dame à 18h30
Tarif : 10 €

DU LUN. 23 AU MER. 25

Sport

PLAYA TOUR

Plage de Kerguelen, de 10h00 à 12h30 et de 14h00 à 18h00

MARDI 24

Concert

ACADÉMIE DES CUIVRES ET PERCUSSIONS

FRANCK TORTILLER & LES PROFESSEURS DE L'ACADÉMIE

Église Notre-Dame à 21h00
entrée libre et gratuite

DU 24 JUILLET AU 19 AOÛT

Exposition

LES ARTISTES DE L'ARMOR-PLAGE

Galerie de l'Hôtel de Ville.
Tous les jours de 10h00 à 12h30 et de 15h00 à 19h30.

MERCREDI 25

Animation



SOIRÉES ESTIVALES CONCERT YAPUNTO (BAL SALSA)

Esplanade des Algues à 19h00

JEUDI 26



Concert

DUO D'OURS

Concert pour enfants
Biblio Plage à 16h00

Concert

ACADÉMIE DES CUIVRES ET PERCUSSIONS

SWING BONES

Jardins de la villa Margaret à 18h30

VENDREDI 27

Concert

ACADÉMIE DES CUIVRES ET PERCUSSIONS

LE GRAND SHOW DES ACADÉMICIENS

Esplanade des Algues à 18h30

Animation

SOIRÉE MOULES-FRITES

Repas moules-frites à 12 €
Place Notre-Dame à 19h00

SAMEDI 28

Concert

CONCERT DE CLÔTURE DE L'ACADÉMIE

Esplanade des Algues à 14h30

MARDI 31

Concert

MAXIME PILOOT

Église Notre-Dame à 20h30

Août

MERCREDI 1^{ER}

Sport

BEACH SOCCER

Plage de Toulhars de 13h00 à 17h00

Animation

SOIRÉES ESTIVALES RHUM & EAU

Place Notre-Dame à 19h00

LUNDI 6

Solidarité

DON DE SANG

Salle des Algues de 10h00 à 16h30

MERCREDI 8

Animation



GARDEN KIDS

Parc de Toulhars à partir de 11h00.

Sport

PROMENADE À VÉLO, VTC OU VTT

Départ du colibri (Plage de Toulhars) à 9h00

SAMEDI 11

Animation

GRILLADES DE THON ET CONCERT

Port de Kernével à partir de 19h00
Tarif : 12 €

SAM 11 ET DIM 12

Tournoi

LE BOWL D'ARMOR

Tournoi de Blood Bowl
Salle des Algues, de 10h00 à 19h00

DIMANCHE 12 MARCHÉ DE LA PEINTURE

Animation

Promenade de Port-Maria de 9h00 à 19h00

MARDI 14

Animation



FEUX D'ARTIFICE ET ANIMATION MUSICALE

Esplanade des Algues et plage de Port-Maria dès 21h30

SAMEDI 18

Sport

RANDONNÉE SUR LES CHEMINS DE L'ARMOR-PLAGE

9 km, dégustation de produits locaux à l'arrivée. Départ place Notre-Dame à 14h30. Gratuit.

Concert

LE CLAVIER ENCHANTEUR

Église Notre-Dame à 21h00
Tarif : 10 €

MARDI 21

Concert



PASSION 80

Esplanade des Algues à 22h00

MERCREDI 22

Animation

HISTOIRES POUR PETITES OREILLES

Médiathèque à 11h00

JEUDI 23

Animation

PROJECTIONS DE 3 FILMS SUR LE VIEUX L'ARMOR-PLAGE

Salle des Algues à 20h30
Sur inscription au 02 97 84 26 33

JEUDI 30

Concours

CONCOURS DE PÉTANQUE

Grand prix E.Leclerc de Larmor-Plage
Pointe de Toulhars à 14h00

DU 31 AOÛT AU 25 OCTOBRE

Exposition

BRIGITTE COIGNARD & NICOLE PLOTEAU
Médiathèque

Septembre

JEUDI 6

Sport

CONCOURS DE PÉTANQUE

Grand prix « Régional vétérans » de la ville de Larmor-Plage
Complexe Ar Ménez à 9h30

SAMEDI 8

Forum

INSCRIPTIONS AUX ACTIVITÉS

De l'Amicale Laique et de l'ASCA
Salle des Algues de 9h00 à 17h00

DU SAM 8 AU DIM 23

Exposition

ART'IMAG'IN
Salle des fêtes

DIMANCHE 9

Animation

23^{ÈME} VIDE-GRENIER DU COMITÉ DES FÊTES

Complexe sportif AR MENEZ de 8h00 à 18h00

DIMANCHE 16

Sport

RANDONNÉE DE CYCLOTOURISME

Départ du colibri



(Plage de Toulhars) à 8h30

DIMANCHE 23

Animation

THÉ DANSANT AVEC L'ORCHESTRE EMMANUEL ROLLAND

Salle des Algues, de 14h30 à 19h00. Tarif : 12 €

Du lundi au vendredi

PROGRAMME FORME À LA PLAGE

Plage de Port-Maria

Du mardi au samedi

BIBLIO PLAGE

Plage de Port-Maria De 14h00 à 18h00

Tous les mercredis

VÉLO PROMENADE

Départ du Colibri à 9h00

Tous les jeudis

RANDONNÉES CYCLOTOURISME

Départ du Colibri à 8h30

CONTES POUR ENFANTS

Biblio-Plage
Plage de Port-Maria à 16h00

Tous les dimanches

MARCHÉ

Place Notre-Dame de 8h30 à 14h00

RANDONNÉES CYCLOTOURISME

Départ du Colibri à 8h00

Don du Sang



Pourquoi donner du sang ?

Assurer un approvisionnement régulier en produits sanguins pour tous les malades et blessés qui en ont besoin, telle est la mission de l'Établissement Français du Sang. Pour atteindre ses objectifs, il est accompagné, dans les communes, par des associations de bénévoles. L'Association pour le Don de Sang Bénévole de Larmor-Plage réunit une trentaine de membres qui se mobilisent tout au long de l'année pour permettre à des gens de continuer à vivre.

Le sang artificiel n'existe pas. Dans les heures qui suivent le prélèvement, les poches de sang sont expédiées à Rennes. Après traitement, les 3 composants du sang contenu dans chaque poche (concentrés de globules rouges, plasma, plaquettes) sont séparés. Les globules rouges sont essentiellement utilisés en hématologie et cancérologie, et aussi pour faire face à une hémorragie importante lors d'un accident, d'une opération ou d'un accouchement ; le plasma permet de venir en aide aux grands brûlés, aux hémophiles, ou aux patients souffrant de troubles de la coagulation ou de déficit immunitaire grave.

Les plaquettes, quant à elles, servent dans les cas où la maladie (leucémie par exemple) ou des traitements lourds (chimio, radiothérapie) empêchent la fabrication de cellules sanguines par la moelle osseuse ; leur durée de vie très courte (5 jours) rend indispensable la régularité des dons. C'est ce qui explique que le 8 mai dernier, une collecte exceptionnelle a été organisée à Larmor-Plage. Heureusement, elle a été une réussite, en accueillant 150 donneurs ce jour férié !

Pour le donneur, le geste est simple : une dizaine de minutes de prélèvement après un entretien avec un médecin. Pour le receveur, c'est un geste qui lui permet de survivre !

Pour faire un don, c'est facile : dans l'une des 6 collectes qui ont lieu à la salle des Algues, ou encore sur RV à la Maison du Don, site du Scorff, à Lorient.

Prochaines collectes à la Salle des Algues :

- 16 juillet
- 15 octobre
- 6 août
- 24 décembre

dondesang.efs.sante.fr



VENDREDI 15 JUIN
Atelier couture pour adultes

de 10h00 à 12h00

Atelier de couture pour les débutants, sur inscription, réservé aux abonnés.

DU 29 JUIN AU 30 AOÛT

Exposition

Jacques Caradec, peintures

La peinture de Jacques Caradec regorge des ambiances inspirées par les paysages bretons tels que l'océan, ses côtes, ses ciels, ses atmosphères.

TOUS LES JEUDIS

Biblio Plage

Histoires pour les enfants sur la plage à 16h00

Entrée libre.

JUIN

MERCREDI 20 JUIN

Concert Jazz in Larmor

à 17h00

The Hipcats Sextet

C'est un voyage au cœur du Harlem des années 50, quand les clubs de la 52e résonnaient au son du Hardbop. Le Sextet jongle entre Jazz Bluesy aux accents Gospel et rythmes Latins, emmené par un duo non conventionnel Trombone/Sax alto.

JUILLET

MERCREDI 18 JUILLET

Histoires pour petites oreilles

à 11h00

Un moment privilégié où les enfants sont invités à écouter ensemble des histoires tout droit sorties d'albums illustrés.

À partir de 3 ans, entrée libre.

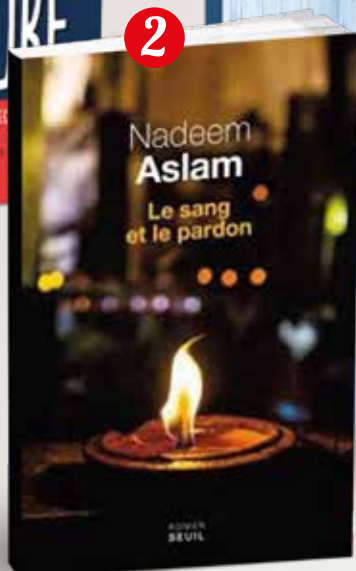
JEUDI 26 JUILLET

Biblio plage

Concert sur la plage de DUO D'OURS à 16h00

Soïg Sibéril à la guitare et Lors Jouin au chant. Les chansons de ce spectacle s'adressent aux enfants petits et grands, avec humour et poésie.

Entrée libre.





BIBLIO-PLAGE

Port-Maria, Larmor-Plage

Du 3 juillet au 1er septembre 2018

Du mardi au samedi de 14h00 à 18h00

En juillet et en août, tous les après-midis, lecture avec vue sur mer. La bibliothèque de plage ouvre une nouvelle fois ses portes à la plage de Port-Maria, du 3 juillet au 1er septembre. Vous pouvez lire les documents : presse, journaux, romans, documentaires, installé face à la mer.



Brigitte Mélin

Première adjointe et adjointe culture, communication, tourisme et associations culturelles

AOÛT

MERCREDI 22 AOÛT

Histoires pour petites oreilles

à 11h00

Un moment privilégié où les enfants sont invités à écouter ensemble des histoires tout droit sorties d'albums illustrés.

À partir de 3 ans, entrée libre.



DU 31 AOÛT AU 25 OCTOBRE

Exposition

Brigitte Coignard, acryliques
Nicole Ploteau, aquarelles

Une vie meilleure

de Rachel Rhys, Éditions Denoël, 2018

1 Ce roman nous embarque pour une croisière entre la Grande-Bretagne et l'Australie. Nous sommes en juillet 1939 et le gouvernement anglais propose de financer le voyage de jeunes femmes et de leur trouver un emploi de femme de chambre sur le nouveau continent. C'est ainsi que Lily, Lilian Shepherd, 25 ans va quitter sa famille et partir à l'aventure. Pour Lily dont l'existence a été plutôt terne jusqu'à présent c'est un voyage magique, aux escales plus exotiques les unes que les autres : Naples, Le Caire, Ceylan.

Le paquebot est un monde à part, et au cours de cette croisière, Lily va fréquenter des personnes qu'elle n'aurait pas côtoyées dans sa vie ordinaire : des gens plus aisés, plus cultivés.

Sur ce navire, chacun veut oublier son ancienne vie et la menace de la guerre imminente qui plane sur l'Europe. Ils souhaitent repartir de zéro mais les secrets et les démons sont tenaces et ont du mal à disparaître. Au fil des pages, la tension monte et le drame couve...

Le Sang et le Pardon

de Nadeem Aslam, Seuil, 2018

2 À Zamana, Nargis perd son mari Massud dans une fusillade opposant des Pakistanais à un espion américain. L'armée pakistanaise demande à Nargis d'accorder publiquement son pardon à l'assassin de son mari. Elle garde en elle un secret et craint que celui-ci ne soit dévoilé, car des dénonciations anonymes ont lieu depuis le minaret de la mosquée. Elle prend la fuite avec Helen, chrétienne, qu'elle considère comme sa fille adoptive et Imran, le mystérieux Cachemirien qui les rejoint dans leur périple.

Ce livre aborde des thèmes extrêmement difficiles tels que l'intolérance, la corruption et le terrorisme montrant un Pakistan en souffrance, soumis aux conflits religieux. Mais l'écriture poétique et lumineuse apporte un souffle d'espoir à ce roman.

L'homme gribouillé

de Serge Lehman, Delcourt, 2018

3 À 40 ans passés, Betty vit dans l'ombre de sa mère, auteur de livres pour enfants. Elle apprend que celle-ci est victime d'un terrifiant maître chanteur. Elle part à la recherche de cet ignoble individu et se retrouve projetée dans une quête de ses origines en compagnie de sa fille.

Une réflexion sur les origines et les silences au sein d'une famille très particulière.

Le sens de la fête

DVD, réal. E. Toledano et O. Nakache, 2017

4 Max est traiteur depuis trente ans. Des fêtes il en a organisées des centaines, il est même un peu au bout du parcours. Aujourd'hui c'est un sublime mariage dans un château du XVIIIe siècle. Comme d'habitude, Max a tout coordonné : il a recruté sa brigade de serveurs, de cuisiniers, de plongeurs, il a prévu un photographe, réservé l'orchestre, arrangé la décoration florale, bref tous les ingrédients sont réunis pour que cette fête soit réussie... Mais la loi des séries va venir bouleverser un planning sur le fil où chaque moment de bonheur et d'émotion risque de se transformer en désastre ou en chaos...

Une comédie maîtrisée de bout en bout, écrite et mise en scène avec beaucoup de finesse.

Forme à la plage

La Ville remet en place son programme « forme à la plage », avec activités ludiques et toniques à pratiquer tout l'été sur la plage de Port-Maria ! Pour profiter de l'été même quand on travaille, allier le bien-être physique, psychologique et recharger ses batteries, le service événement propose des cours de sport sur la plage, ouvert à tous et sans engagement.

Zumba, yoga, aquagym, Hula Hoop, gym posturale De Gasquet, randonnée aquatique, atelier pilates, entre deux baignades, les rendez-vous sont donnés du 9 juillet au 26 août ! Toutes ces séances sont encadrées par des animateurs professionnels qualifiés. De quoi réveiller ses muscles, parfaire sa silhouette ou simplement s'amuser ! Les animations sont gratuites, sans réservation et ouvertes à tous.



Sur
la plage

Zumba

Mi-danse, mi-aérobic, la zumba est le sport idéal pour se défouler en s'amusant !

Publics : famille

Atelier Pilates

Méthode de renforcement musculaire basée sur la posture et la respiration, qui permet de garder son corps en forme, de le rendre plus fort et plus résistant.

Publics : adulte

Yoga

Idéal pour gérer ses émotions, décompresser, combattre le stress et rester zen pendant ses vacances. En profitant des bienfaits de l'océan et de son énergie, c'est tout le corps qui en ressort plus serein !

Publics : famille (à partir de 3 ans)

Hula Hoop

Redécouvrez les joies du Hula Hoop avec le Hoop Fitness et la Hoop Dance ! Une activité ludique pour travailler l'ensemble du corps et la dextérité manuelle en musique et avec le sourire.

Publics : adulte et enfant si accompagné d'un adulte.

Gym posturale De Gasquet

Méthode du docteur De Gasquet, auteur d'« abdominaux arrêtez le massacre » et « En finir avec le mal de Dos ». Se grandir et se tonifier tout en préservant son dos.

Publics : adulte



Dans
l'eau de mer

Aquagym

Des mollets galbés aux bras dessinés en passant par les abdominaux, tout y passe. Venez danser, chanter mais surtout vous tonifier dans l'eau de mer.

Publics : adulte

Randonnée aquatique

Le longe-côte ou marche aquatique est une activité physique destinée à tous. Des séances d'une heure où l'on travaille avec de l'eau jusqu'à la poitrine.

Publics : adulte

À chaque jour ses sports

Lundi

10 h → Marche en mer
12 h 30 → Pilates plage
18 h → Zumba

Mardi

10 h → Hula Hoop
12 h 30 → Aquagym

Mercredi

10 h → Pilates plage
12 h 30 → Hula Hoop
18 h → Yoga

Judi

12 h 30 → Marche en mer
18 h → Gym posturale De Gasquet

Vendredi

10 h → Yoga
12 h 30 → Zumba



Les rendez-vous ont lieu sur la plage de Port-Maria.



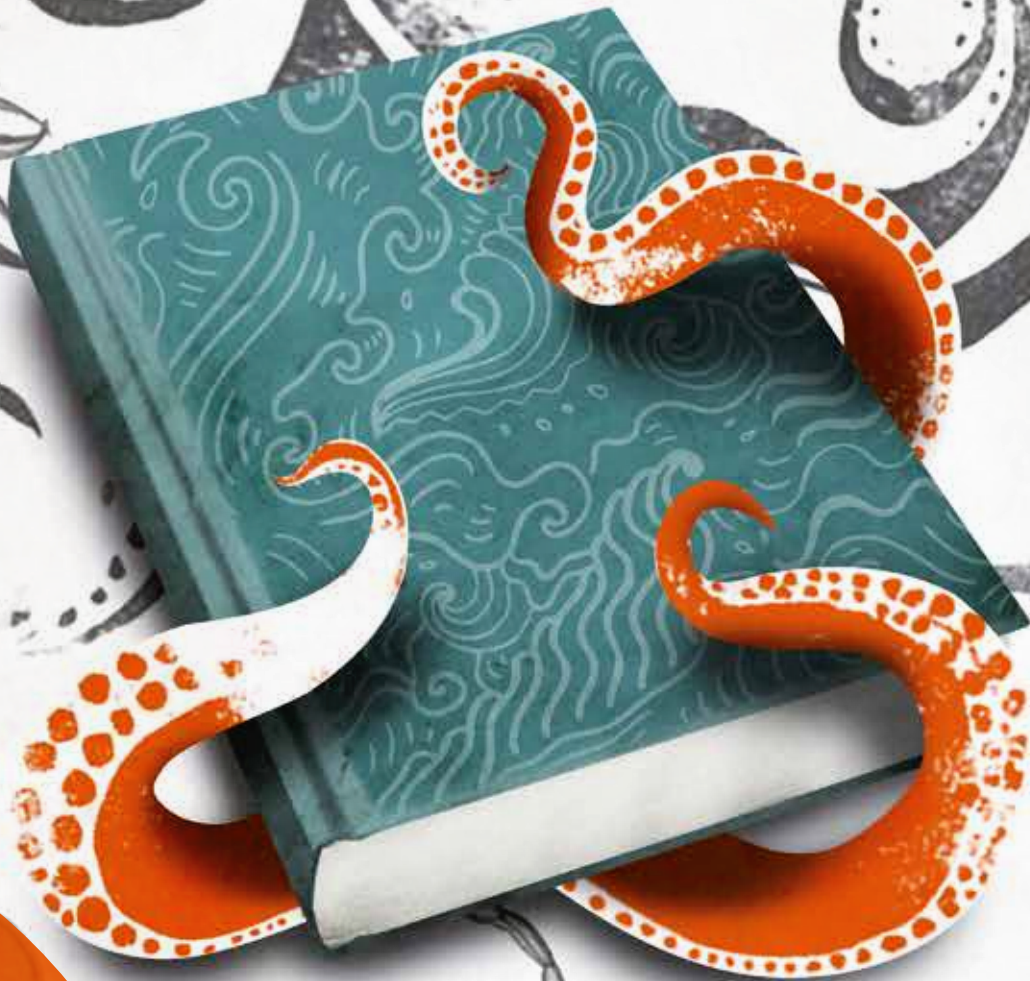
À savoir : En cas de mauvais temps, les animations sont annulées.

Plage de Port-Maria, Larmor-Plage

Biblio plage

GRATUIT

Du 3 juillet au 1^{er} septembre 2018, du mardi au samedi, de 14h à 18h



Histoires pour
petites oreilles
tous les jeudis à 16 h



Ville de
Larmor-Plage
Station balnéaire classée

Les Soirées Estivales de Larmor-Plage

ARTISANAT ET RESTAURATION

À PARTIR DE 19:00
LES MERCREDIS

ESPLANADE DES ALGUES

4 JUILLET
25 JUILLET

PLACE NOTRE-DAME

1^{er} AOÛT
22 AOÛT

ANIMATIONS MUSICALES

4.07 LES VRILLÉS
25.07 I YAPUNTO !

1^{er}.08 RHUM ET EAU
22.08 VINCE AND THE HUBY'S

WWW.LARMOR-PLAGE.COM



Ville de
Larmor Plage
Station balnéaire classée