

MAGAZINE MUNICIPAL

# Larmor Plage

N°24

Octobre 2015 à Janvier 2016

## ACTUALITÉS

*Parc de l'Océan*

## ÉVÉNEMENTS

*Théâtre, Kas Abarzh,  
conférences, Noël*

DOSSIER PHOTOS 4 PAGES

# L'album de l'été



# Sommaire N°24



23



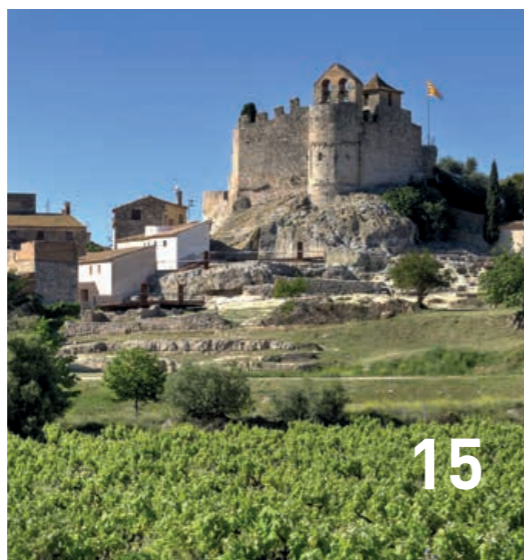
19



11



5



15

## 4-7 **Actualités**

Parc de l'Océan

## 8-9 **Éducation**

École Publique  
École Privée

## 10 **Web enchères**

La ville vend son matériel réformé

## 11-14 **Dossier**

L'album de l'été 2015

## 15 **Portrait**

Les jumelages, tout un esprit !

## 16 **Tribune politique**

Larmor Autrement

## 17 **Commerçants**

Immobilière du Centre  
Le Korrigan Gourmand

## 18 **Social**

Colis des aînés  
Collecte nationale de la banque alimentaire  
...

## 19 **Enfance & Jeunesse**

Séjour neige  
Les TAP

## 20-23 **Événements**

Ouverture de saison  
Kas Abarzh  
Les clameurs de l'Estran  
Connaissance du monde  
La magie de Noël investit la ville

## 24-25 **Agenda**

Octobre  
Novembre  
Décembre  
Janvier

## 26-27 **Médiathèque**

Expositions & Animations  
Coups de Cœur

# Édito

Du maire de Larmor-Plage  
Victor Tonnerre



Après un été chaleureux et dynamique aux animations multiples et variées pour petits et grands, la rentrée s'est rappelée au souvenir de tous.

Les effectifs de l'école publique sont au beau fixe et l'académie a décidé d'y rouvrir une 12<sup>ème</sup> classe, confortant ainsi la construction de l'école maternelle et du restaurant scolaire en cours au Ménez.

Pour la 2<sup>ème</sup> année consécutive, les TAP ont débuté avec la rentrée. 34 animateurs communaux interviennent dans diverses disciplines, aussi bien à l'école privée qu'à l'école publique. La Ville fait un effort financier considérable pour que ce temps particulier soit le plus profitable possible pour les enfants.

Les travaux interrompus par la pause estivale redémarrent, le Casino définitif ouvrira ses portes avant la fin de l'année et très bientôt, nous retiendrons l'équipe pluridisciplinaire de maîtrise d'œuvre qui sera chargée d'aménager le parc de l'Océan... Nous serons d'une vigilance extrême pour que ce lieu soit l'espace de tous les Larmorien.

Bon courage à toutes et à tous pour ce dernier trimestre 2015.

*Victor Tonnerre*

### Les élus assurent la distribution

Une équipe de 35 personnes composée du maire, des conseillers municipaux et d'une dizaine de bénévoles participent à la distribution du magazine. La Ville est divisée en plusieurs secteurs. C'est un élu ou bénévole habitant votre quartier qui se charge de la distribution. Ainsi plus de 5000 journaux sont déposés dans les boîtes aux lettres des riverains, dans les commerces et structures de la commune.

### Vous ne recevez pas le magazine ?

Vous pouvez le signaler par mail à : [communication@larmor-plage.com](mailto:communication@larmor-plage.com) ou par téléphone au 02 97 84 26 52.

Attention, si l'accès à votre boîte aux lettres est protégé par un digicode, la distribution ne peut se faire.

Journal périodique édité par la Ville de Larmor-Plage  
Mairie de Larmor-Plage  
4 rue des quatre frères Le Roy-Quéret  
56260 Larmor-Plage  
E-mail : [mairie@larmor-plage.com](mailto:mairie@larmor-plage.com)  
Tél. 02 97 84 26 26  
Site internet : [www.larmor-plage.com](http://www.larmor-plage.com)

Directeur de publication : Victor Tonnerre, Maire.

Directrice-Adjointe de la Publication : Brigitte Mélin, Conseillère départementale, 1<sup>ère</sup> adjointe au Maire, en charge de la Culture, de la Communication, des Associations et du Tourisme.

Rédactrices en chef : Anne Le Maguer et Aurélie Liebot, chargées de communication [Service culture et communication].  
Ville de Larmor-Plage.

Mise en page // Conception graphique : l'Agence SMAC.

Crédits Photos : Martine Le Pévédic, Ville de Larmor-Plage, Istockphoto, Ecole du Ménez et école Notre-Dame, Ville de Calafell, Ville de Youghal, Manuel Dutrus, Fotolia.

Impression (5500 exemplaires) : Concept Imprimerie, Publication périodique.  
B.A.T. 25/09/2015



### La métamorphose de Port-Maria

La résidence du Grand Large a été livrée à ses propriétaires à partir de début juin. L'avenue de la Plage et la rue Beg Tal Men ont été refaites, élargies et rendues à la circulation. Les piétons peuvent emprunter de larges trottoirs et accéder aux promenades de l'Océan.

Avenue du Général de Gaulle, la Ville a acquis un local qui permet d'héberger l'Office de Tourisme Communautaire Littoral, inauguré le 9 juillet par Norbert Métairie, président de Lorient Agglomération, Victor Tonnerre, maire de Larmor-Plage, Jean Burtin, président d'Offices de Tourisme de France et Jean-Patrick Philippe, président de l'Office de Tourisme du Pays de Lorient

Cet automne, l'engazonnement et la plantation d'arbustes permettront la végétalisation du secteur en attendant que la fontaine soit repositionnée selon les préconisations du service des monuments historiques.

### Aménagement du parc de l'Océan

La concrétisation des décisions d'application de l'étude de valorisation urbaine et touristique votée par le conseil municipal du 10 mai 2010 se matérialise désormais, principalement dans le secteur du centre bourg et de Port-Maria au premier semestre.

Elle se poursuit depuis la reprise de septembre à travers les travaux sur le mail et à proximité immédiate de la salle des Algues ainsi que l'aménagement provisoire du parc de l'Océan. Les décisions se préparent aussi pour l'avenir à travers le « concours des concepteurs » qui permettra au conseil de se positionner sur l'aménagement définitif au début 2016.

Aujourd'hui, le but est de tenir informés les Larmoriennes et les Larmoriers des réalisations qui ont rendues difficile la circulation dans le centre bourg au cours de cette période.



### Le Mail - les Algues - le Casino

54  
chênes

Depuis la mi-septembre, la finition des travaux sur le mail est entamée : après la requalification des réseaux (eaux usées, éclairage public), la plantation de 54 chênes de Turner sera réalisée par les services ; les travaux de voirie compléteront la liaison avec le parc sommairement aménagé avant la Toussaint.

190  
places

Octobre verra se réaliser l'interface avec le Casino où les travaux de construction se poursuivent jusqu'à l'inauguration et le transfert : interface rue Beg Tal Men avec le parking souterrain de près de 190 places, et avec le parking aérien réservé à l'administration et à la logistique de l'établissement ; interface sur l'arrière de la salle des Algues et reprise de la voirie et des espaces verts endommagés lors de la construction ; interface entre le parvis et l'esplanade des Algues ; interface sur les limites communales avec l'arasement des buttes subsistant en bordure de la zone de chantier, réalisation d'une voie de service entre la rue et le parvis du Casino et démolition des locaux de service du camping.

Compte-tenu des travaux réalisés dans le secteur, une partie du parc de l'Océan a été utilisée pour le soutien des entreprises concernées ; quelques aménagements provisoires notamment d'engazonnement et d'espace de jeu pour enfants ont permis son utilisation dans la période estivale notamment à l'occasion des triathlons de l'Océan.

L'espace de jeu pour enfants de plus de 4 ans est utilisable sous la responsabilité des parents : une partie de son financement a pour origine la « réserve parlementaire » du député Gwendal Rouillard (5<sup>ème</sup> circonscription). La structure originale de ce jeu en cordes permet aux enfants de se promener et d'évoluer dans l'espace ; il sera intégré dans le parc définitif.

# Parc de l'Océan

## Concours des concepteurs pour la maîtrise d'œuvre

**Le concours des concepteurs est organisé en vue de l'attribution du marché de maîtrise d'œuvre pour l'aménagement du Parc de l'Océan, parc public de loisirs et d'animation (un parc événementiel), en plusieurs tranches opérationnelles.**

Ce parc événementiel est situé sur un domaine communal de près de 3 ha limité au Nord par la rue Beg Tal Men ; à l'Est par le Casino ; à l'Ouest de celui-ci une réserve foncière (hors concours) d'environ 5000 m<sup>2</sup> ; au Sud la promenade de l'Océan et au Sud-Ouest le fort de Locquetas. Le périmètre se limite à l'aménagement de la partie communale, mais il faudra préparer l'avenir avec la liaison vers l'Ouest (vers la rue du Fort) tout en laissant chacun chez soi.

La partie de l'enveloppe financière prévisionnelle affectée aux travaux est estimée à 2,8 millions d'euros hors taxe :

- 1,8 millions d'euros pour les infrastructures, collecte des eaux usées, eaux pluviales, eau potable, énergie basse tension, éclairage des lieux, mise en lumière, voirie, aménagement paysager
- 1 million d'euros pour les superstructures, c'est-à-dire pour le pôle sanitaire et de sécurité, les scènes, structures et équipements scéniques.

Ces enveloppes budgétaires devront pouvoir être fractionnées en plusieurs tranches opérationnelles de réalisation, pour les raisons budgétaires et pour permettre la continuité de l'accueil des spectacles et manifestations sur le site. Ce coût ne comprend pas :

- Les honoraires de maîtrise d'œuvre et les frais annexes
- Le désamiantage éventuel des infrastructures et superstructures
- Les dépollutions éventuelles du site qui pourraient être découvertes
- Les démolitions des bâtiments de l'ancien camping, sanitaires publics et maison des jeunes
- Le transfert de la station de relevage des eaux usées.

Ceci est prévu à la fin de cette année et au début de l'année prochaine, en préalable à l'ouverture du site.



**2015** septembre **2018** mai

À titre prévisionnel, la mission du maître d'œuvre devrait démarrer en février 2016 et la réception de l'ensemble des ouvrages réalisés en plusieurs tranches opérationnelles est souhaitée au plus tard en mai 2018.

Pour ce qui est de l'organisation du concours, le calendrier prévisionnel a prévu dès le 10 juillet l'appel d'offres concernant ce marché. La limite de réception des candidatures est le 11 septembre : la réunion du jury a eu lieu le 21 septembre d'où une phase de mise en route de cette consultation durant l'été. Le dossier de consultation des concurrents a été remis le vendredi 25 septembre aux 3 ou 4 concurrents sélectionnés. Les concurrents pourront poser des questions jusqu'au 9 octobre et un après-midi de visite est prévu pour prendre connaissance du site et des implications de ce concours.

Des aménagements paysagers du parc sont prévus ainsi que des éléments de programme :

- Liaisons piétonnières
- Esplanade des Algues, prolongée jusqu'à la mer en espace librement ouvert au public, sauf bien sûr quand il y aura des manifestations qui nécessiteront de limiter la présence des personnes.

Nous avons eu comme souci pour établir ce programme synthétique d'aménagement, de respecter les aspirations : laisser les concepteurs libres de leurs propositions tout en maintenant quelques idées générales, c'est-à-dire sans leur imposer ni le choix du lieu ni des infrastructures ou superstructures ; donner des idées générales, sans limitation.

### Critères d'évaluation des projets

Les critères d'évaluation des projets que nous avons énoncés par ordre prioritaire sont les suivants :

- La qualité de la réponse au programme appréciée en fonction des paramètres
- La relation au site
- L'articulation des équipements et espaces publics existants
- L'organisation fonctionnelle
- La qualité paysagère des espaces verts et de l'animation
- La qualité architecturale des équipements construits options proposées en matière de qualité d'usage
- La qualité environnementale et de prise en compte de l'exploitation, de la maintenance
- La compatibilité du projet avec la partie de l'enveloppe financière prévisionnelle affectée aux travaux





## École Publique **+16 ordinateurs**

### École du Menez

La rentrée à l'école du Menez a débuté pour quelques élèves le lundi 24 août. Comme chaque année, un stage a été organisé. Alain Le Ruyet a encadré cinq élèves de CM1 qui ont travaillé 3 heures tous les matins du 24 au 28 août. Ce type de stage prévu pour au maximum six élèves leur permet de reprendre confiance en eux en revoyant les compétences importantes pour débuter le CM2.

Les autres enfants ont retrouvé leurs enseignants et leurs camarades mardi 1<sup>er</sup> septembre. Aujourd'hui, les effectifs, notamment en maternelle, sont supérieurs à ceux prévus. Dernière année de scolarisation sur le site du Bourg, les enfants de maternelle bénéficieront en septembre 2016 de l'ouverture de la splendide école actuellement en construction près de l'école élémentaire.

Les horaires ont également changé : ils figurent sur le nouveau site de l'école : [www.ecoledumenez.fr](http://www.ecoledumenez.fr)

Laurence Rouillon, enseignante à Larmor-Plage depuis 1997 prend en charge la direction du groupe scolaire (école maternelle + élémentaire). Corinne Pichodo a choisi de se spécialiser et enseignera au collège Anita Conti ; elle laisse son poste à Isabelle Berrehar. Nathalie Chemarin qui a déjà travaillé plusieurs années dans l'école est de retour dans l'équipe.

L'école verra son parc informatique augmenter : 16 ordinateurs seront installés et des tablettes numériques vont être achetées prochainement. Sur le site de l'école, on peut voir les deux films vidéo réalisés à partir de tablettes. La classe de Madame Talpaert a été récompensée par le prix de la meilleure création artistique lors du concours de films d'animation à la Cité de la Voile. Ces films sont visibles dans la rubrique Projets du site de l'école.

### Label éco-école

L'école a obtenu en juin le label éco-école pour son travail et son action sur le gaspillage alimentaire. Le travail engagé depuis deux ans sur l'éducation au développement durable se poursuivra cette année et peut-être obtiendrons-nous pour la 3<sup>ème</sup> année consécutive le label éco-école. Et puis bien sûr, durant cette année scolaire 2015-2016, de nombreux autres projets seront mis en œuvre.



A l'occasion de son départ à la retraite Évelyne Bachelier-Mamelet, Directrice de l'école primaire du Menez avait invité à un cocktail, salle des Algues, ses collègues, anciens collègues et amis, les personnels des différents services de la mairie. Beaucoup d'émotion lors des discours de M. Levan, inspecteur de l'Éducation Nationale et de M. Tonnerre, maire de Larmor-Plage.

## École Privée

### Départ en retraite d'Évelyne Jouanno

Après 41 ans dans l'enseignement, dont 30 à l'école Notre Dame de Larmor, Évelyne Jouanno, enseignante en classe de CP a terminé sa carrière au mois de juin dernier.

Originaire de Saint-Aignan, petit village du nord du Morbihan en bordure du lac de Guerlédan, elle a commencé sa carrière à Héliéan dans une école de 2 classes. Fidèle à la classe de CP depuis de nombreuses années, Évelyne a appris à lire à de très nombreux petits Larmorien.

Aucun enfant ne l'a laissée indifférente durant cette longue carrière. Tous les parents ont reconnu en elle sa capacité à bien cerner le profil des élèves pour ainsi mieux la faire entrer dans l'apprentissage de la lecture. Évelyne a accompagné chaque année aussi les classes de mer avec les élèves de CP : elle souhaitait faire vivre cette expérience de 2 jours loin de la famille pour apprendre l'autonomie et découvrir un lieu pittoresque.

Depuis 12 ans maintenant, la classe de découverte sur l'île d'Hoëdic est devenue une institution dans l'école. Pour lui dire au revoir, tous les enfants se sont retrouvés dans la cour de l'école Notre Dame de Larmor pour quelques chants et une grande farandole. Un vélo lui a été offert pour lui permettre de revenir à l'école et « donner un coup de main aux collègues », comme elle l'a promis.



### L'association des parents d'élèves

L'association des parents d'élèves, présidée par Gaëlle Douchet et Laure Guillin, organise de nombreuses manifestations tout au long de l'année et propose ainsi des espaces de rencontres entre tous les membres de l'équipe éducative. Les bénéfices de la kermesse ont permis, cette année, de renouveler le parc des vélos pour les maternelles. Les plus grands bénéficient quant à eux d'une table de tennis de table, de panneaux de basket et de jeux de cour. Sur un plan plus pédagogique, l'association a également financé l'achat de tablettes numériques permettant désormais l'utilisation de cet équipement en classe entière pour réaliser notamment de la création multimédia.

### La rentrée à l'école Notre Dame de Larmor

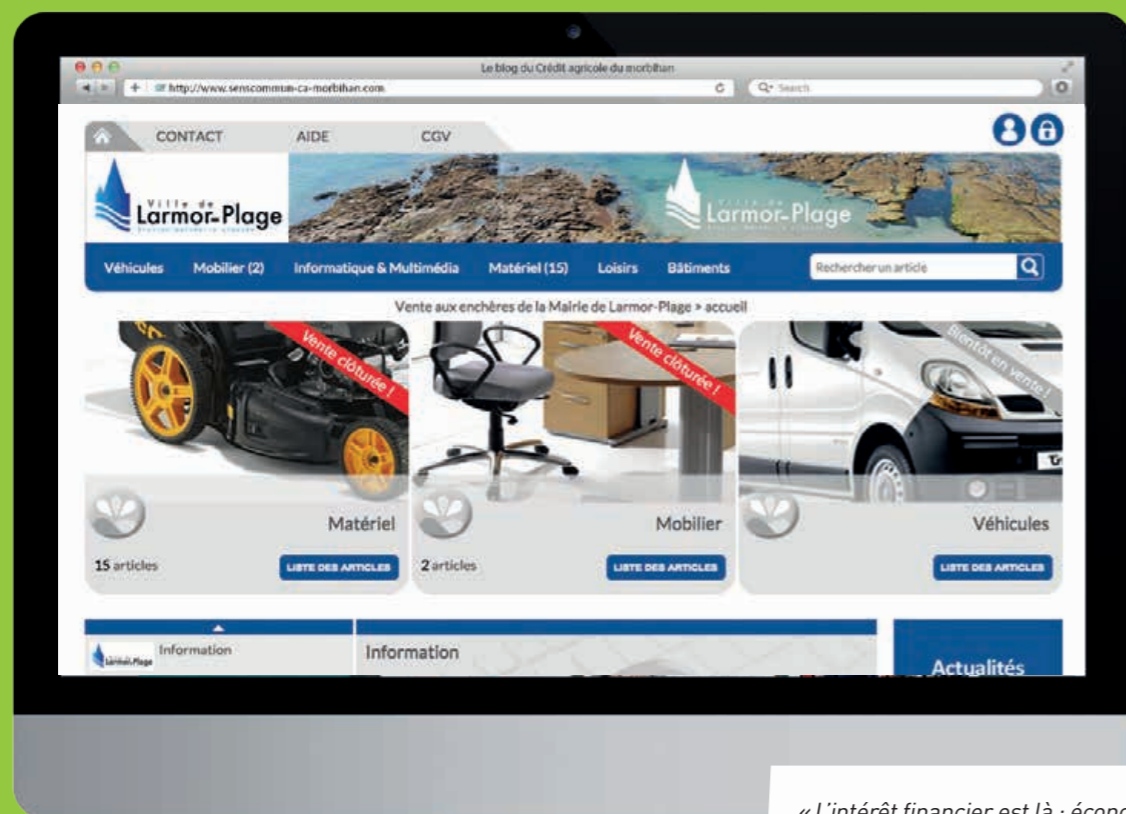
Petits et grands ont repris le chemin de l'école le 1<sup>er</sup> septembre dernier.

Les élèves se répartissent en 9 classes : 4 en maternelle et 5 en primaire sous la direction de Pascal Hervé. L'équipe enseignante accueille cette année Marlène Flahat en classe de petite section en remplacement d'Évelyne Jouanno.

Durant l'été, comme tous les ans, l'organisme de gestion a réalisé quelques travaux de rénovation avec le remplacement des ouvertures sur deux salles de classes du site de La Clarté.

De nombreux projets prennent forme en ce début d'année notamment autour du milieu marin. L'équipe pédagogique travaille également sur la mise en place d'un projet « contes » pour l'ensemble des élèves de l'école.





## La ville vend son matériel réformé

Plutôt que de mettre dans un coin le matériel dont elle n'a plus l'utilité, la Ville de Larmor-Plage a décidé de le vendre sur un site spécialisé pour en faire profiter le plus grand nombre à moindre coût. Ce site est réservé aux collectivités mais tout le monde, particuliers ou professionnels, peut venir y faire son petit marché de matériel d'occasion. La liste des biens que l'on peut y trouver est aussi éclectique qu'un inventaire à la Prévert !

Le premier objectif est de vider les locaux communaux encombrés par du matériel qui n'est plus performant, sachant qu'il peut être utile à d'autres. Il s'agit également d'une démarche de développement durable, qui permet de recycler du matériel encore utilisable et de réduire les déchets.

Le principe ? Simple comme un site d'enchères. Seules les collectivités peuvent vendre, et tout le monde peut acheter. Il suffit de se connecter au site [webencheres.com](http://webencheres.com) et de noter Larmor-Plage dans le module de recherche. Les produits s'affichent. Il n'y a plus qu'à s'inscrire gratuitement et enchérir !

Après un long travail de recensement dans les entrepôts et locaux de stockage de la Ville, la liste est prête. Véhicules, matériel informatique, électronique, de construction, de bricolage mais aussi assiettes, chaises... Tous les biens « réformés » de la collectivité, c'est-à-dire qui ne sont plus utilisés, peuvent être revendus en ligne.

La collectivité souhaite effectuer 2 mises en vente par an. Amateurs d'enchères en ligne, à vos claviers ! Pour connaître les dates, guettez les actus du site web de la Ville ainsi que sa page Facebook !

« L'intérêt financier est là : économies de frais de stockage, dépollution, gains réalisés sur les ventes. La recette est affectée au budget général de la Ville. Mais le plus important n'est pas là. Il s'agit d'abord d'offrir une seconde vie à ces matériels désormais inutilisés et de gagner un peu de place dans les entrepôts de la Ville. La collectivité se débarrasse de son matériel qui ne sert plus, tout en diversifiant ses sources de revenus ; tandis que les acheteurs (allant du simple particulier aux collectivités en passant par des professionnels) profitent de matériels, certes usés, mais de bonne qualité et à moindre coût ! Les prix de départ des articles sont fixés par la Ville et dépendent principalement du prix d'achat de l'époque, de la décote et surtout de l'état des articles »



**Philippe CHARTIER**  
Directeur des Services Techniques.

### Comment acheter ?

Sur la page [www.webencheres.com/larmor-plage](http://www.webencheres.com/larmor-plage), vous consultez le matériel à vendre. La liste des objets est affichée quelques jours avant le début de la vente.

L'acquisition se fait en quatre étapes :

- 1 Enchérir sur le matériel souhaité
- 2 Attendre l'attestation du site du meilleur enchérisseur
- 3 Procéder au paiement auprès de la Trésorerie de Lorient Collectivités
- 4 Se rendre aux services techniques de la Ville pour retirer le lot en présentant les deux attestations précédentes

## L'album de l'été 2015





### ACADÉMIE DE CUVRES ET PERCUSSIONS

Encadrée par des professeurs de haut niveau et de renommée internationale, cette université musicale d'été a pour mission de donner aux élèves une formation de grande qualité.



### BEACH SOCCER

Encadrée par des éducateurs de la Ligue de Football de Bretagne, cette manifestation est l'occasion de s'essayer gratuitement à l'art du foot à la plage, une pratique originaire du Brésil !

### MARCHÉS NOCTURNES

Repas au clair de lune et animations musicales des plus entraînantes. L'ambiance est assurée !



### MARCHÉ DES BOUQUINISTES

Le rendez-vous incontournable pour les amoureux des belles lettres !



### BROADWAY BRASS PROJECT

Concert intimiste et unique sur les airs revisités les plus emblématiques de Broadway !



**+7 000**  
fusées projetées

### FEUX D'ARTIFICE

Deux dates, deux feux, plus de 7 000 fusées projetées en musique. À couper le souffle !



### FUNKY STYLE BRASS

Les musiciens ont laissé parler leur tempérament sur la promenade de Port-Maria ! Pendant plus de 1 h 30, les 9 Toulousains aux costumes sauvagement exubérants ont redoublé d'énergie, de folie et de talent. Personne n'est resté immobile !



### BIBLIO-PLAGE

Plus besoin de se déplacer à la librairie ou à la médiathèque pour lire pendant les vacances, les livres viennent à vous !



### TRIATHLONS DE L'OcéAN

En pleine croissance depuis sa création, le Triathlon de Larmor-Plage n'a pas fini de se développer.

**25 000** spectateurs  
**1 200** participants



### YOGA

Cette discipline effectuée sur la plage permet d'être en communion avec la nature et de se détendre au son des clapotis de la mer. En profitant des bienfaits de l'océan et de son énergie, c'est tout le corps qui en ressort plus serein !



## GARDEN KIDS

Dans l'après-midi, des activités et des surprises autour des jeux de plein air et en fin de journée, les stars du rock pour enfants « The Wackids ». Quelle journée !



## HULA HOOP

Dix minutes de Hula Hoop, c'est 100 calories de perdues. Et c'est tellement amusant qu'on ne voit pas le temps passer !

**10** minutes > **100** calories



CALAFELL

## Les jumelages, tout un esprit !

Des valeurs communes président à tous les jumelages, quelle que soit leur origine, leur géographie... Il s'agit avant tout de découvrir un autre peuple, d'apprendre à respecter les coutumes de l'autre, de développer une bienveillante curiosité, dans un esprit d'ouverture et de tolérance. Connaître et identifier ce qui nous rapproche plutôt que ce qui nous sépare : voilà la clé de tout jumelage ! Larmor-Plage, jumelée avec Youghal (Irlande) et Calafell (Espagne) continue à entretenir des liens avec ses villes jumelles.

## Calafell / Larmor-Plage

12 ans

« Le jumelage date d'une douzaine d'années et a pour origine un canot de sauvetage ! Le canot de sauvetage historique de Calafell est exactement le même que celui de Port-Louis. Un gros canot en bois, conçu pour se retourner et se rétablir en cas de coup dur, pouvant accueillir 12 rameurs et dont la mission était de secourir les marins en difficulté. Pour diverses raisons, le jumelage ne s'est pas fait entre Port-Louis et Calafell, mais avec la Ville voisine : Larmor-Plage ! » indique Hélène Kerbrat.

Calafell est située à 80 km au Sud de Barcelone et revendique fièrement son identité Catalane. C'est une grosse station touristique. L'été, la population peut passer de 15 000 à 150 000 habitants. Des kilomètres de plage de sable fin, un port de plaisance, un cœur de village ancien situé en retrait des immeubles du bord de mer lui assurent une grande attractivité. Au cours des années passées des délégations municipales et associatives se sont rendues à Calafell. Plus récemment des échanges entre jeunes se sont également mis en place. Nous aurons le plaisir de recevoir une délégation de la nouvelle municipalité au printemps 2016 et nous espérons accueillir à nouveau un groupe d'adolescents de Calafell pendant l'été prochain.

Il n'y a pas de comité spécifique pour « piloter » ce jumelage. Il est entièrement régi par les deux municipalités.

## Youghal / Larmor-Plage

27 ans

Le jumelage avec la Ville de Youghal, située dans le Sud-Ouest de l'Irlande, non loin de Cork, date de 27 ans. Youghal est une charmante petite ville de bord de mer, dont la population est à peu près équivalente à celle de Larmor-Plage. Située dans l'embouchure de la « Black River », Youghal a vu son activité de pêche décroître et être peu à peu remplacée par l'activité « Tourisme ». Un peu le même profil que Larmor-Plage...

« Le jumelage entre les deux villes a connu des échanges fréquents entre adolescents, il a aussi connu une période de désaffection au moment du boom économique en Irlande. Aujourd'hui, les choses changent et une nouvelle dynamique semble être en place. Cette année, un groupe de 36 Irlandais a séjourné chez nous début juin. L'hébergement s'est fait dans les familles et l'organisation du séjour s'est faite conjointement par le Comité de jumelage et par la Ville de Larmor-Plage. Parmi nos amis Irlandais, un groupe de jeunes danseuses de la « Walsh school of dancing » s'est produit à la Salle des Fêtes et à l'école du Ménez, pour le plus grand plaisir de tous... L'an prochain, c'est Larmor-Plage qui se déplacera à Youghal », continue Hélène Kerbrat, Adjointe aux jumelages.

● Comité de jumelage Youghal/Larmor-Plage  
Monsieur Perrier - 02 97 33 78 86  
jca.perrier@sfr.fr



YOUGHAL

## OBJECTIF MER

Eclectisme et pluridisciplinarité sont les mots d'ordre de cette exposition d'été !



## ROCKABILLY

Le temps d'un soir, bananes et jupes plissées ont fait leur grand retour sur la promenade de Port-Maria. Rock'In Raffi et les Forbans ont fait twister le public comme jamais. Impossible de résister !





Larmor

Autrement

**Vente des terrains de Quélisoye bloquée : 2 millions d'euros en moins dans le budget communal !**

Dans le document joint au dernier bulletin municipal, la majorité municipale a détaillé son budget primitif 2015. Nous aurions pu saluer cet effort d'information si certains chiffres n'avaient pas été volontairement occultés. Ainsi, la majorité affirme : « le recours à l'emprunt restera mesuré ».

Pourtant 3,45 millions d'euros d'emprunt sont inscrits au budget primitif 2015, ce qui représente plus de la moitié de l'investissement nécessaire aux travaux d'équipement de la commune cette année. Chacun pourra apprécier « l'aspect mesuré » de cet emprunt ! De plus, d'importants travaux sont déjà votés pour 2016 : 1 million d'euros pour l'école maternelle et 3 millions d'euros pour la poursuite des aménagements autour du Casino.

**Comment seront-ils financés ?**

Nous avons appris au conseil municipal du 8 Juillet 2015 que la vente des terrains de Quélisoye qui devait rapporter 2 millions d'euros à la commune est bloquée. En cause : le choix de monsieur Tonnerre malgré les avertissements des élus de l'opposition et de deux élus de la majorité sur le manque de garanties présentées (conseil municipal du 27 Novembre 2013).

Le défaut de paiement par le promoteur en septembre 2014 a permis à des riverains de déposer un recours en 2015, qui bloque aujourd'hui l'ensemble de cette vente. Cette erreur coûte cher aux Larmorien(ne)s. L'équipe municipale va-t-elle à nouveau recourir à l'emprunt en 2016 ou vendre les terrains de l'école maternelle du bourg malgré la promesse électorale de monsieur Tonnerre ?

Nous rappelons une fois encore que notre groupe est opposé à la vente de cet espace public. Une bonne nouvelle de dernière minute : la 4<sup>ème</sup> classe de maternelle qui avait été fermée fin juin 2015 a fort heureusement pu être réouverte en ce début d'année scolaire grâce à de nouvelles inscriptions.

Groupe Larmor Autrement / An Arvor Mod-All :  
Marie-France Normant, Laurence Salette, Yves Guégan,  
Christine Boissonnet. Permanence chaque 1<sup>er</sup> samedi du mois  
au colibri de 10 h à 12 h. Contacts : 06 78 66 96 44  
mf.normant@orange.fr ou boîte aux lettres à la mairie de  
Larmor-Plage



**Immobilier du centre** 

C'est non loin des plages que la toute nouvelle agence Larmorienne «Immobilier du centre» s'est installée le 9 juillet dernier.

«Avec la construction de la résidence Grand Large et de ses cinq commerces, qui feront la liaison entre ceux de la promenade de Port-Maria et ceux de la place Notre-Dame, Larmor-Plage prend une nouvelle dimension commerciale, sans compter l'ouverture prochaine du Casino. Déjà implanté sur la commune de Plœmeur depuis 23 ans, j'avais envie de faire partie de ce renouveau et de cette modernisation de la Ville, en proposant nos services immobiliers aux Larmorien(ne)s»

explique Franck Reland, Responsable de l'agence. « Les biens proposés par l'agence sont en adéquation avec l'offre de la station balnéaire classée tourisme qu'est Larmor-Plage: du simple studio à la maison bord de mer, du lotissement à l'appartement luxueux. Les prix sont liés à l'emplacement, la vue, le calme... De nombreux paramètres sont donc à prendre en considération. Pour ceci, toute mon équipe composée de 4 personnes est disponible pour aider dans les démarches de vente, d'achat ou de location de biens. Acquérir un logement est toujours un moment privilégié dans la vie, et accompagner dans ce moment-là est pour nous une vraie satisfaction» indique Franck Reland.

● **Immobilier du centre**  
Immeuble grand large - 02 97 02 60 00  
immobilierducentre.com  
contact@immobilierducentre.com  
Du mardi au samedi de 9 h à 12 h et de 14 h à 18 h 30



**Le Korrigan Gourmand** 

Il a ouvert ses portes le 17 juin dans l'immeuble Grand Large, à l'entrée de Port-Maria, contre l'Office de Tourisme.

Matthieu Guillemont et sa compagne Nathalie Lepori sont très fiers de présenter la riche production artisanale «made in Bretagne» d'un glacier breton. « Depuis 30 ans, il utilise le lait et la crème des fermes environnantes ainsi que du beurre frais et des fruits frais pour réaliser ses glaces que nous proposons désormais à Larmor-Plage ».

Plus d'une soixantaine de parfums, tous plus délicieux les uns que les autres sont présentés : « Certains ont un caractère bien breton comme la glace au caramel au beurre salé, blé noir, lait ribot ou encore palet breton etc. » expliquent les deux propriétaires.

Leur local est décoré d'objets familiaux authentiques comme les bottes de pêche du grand-père de Nathalie et les meubles et sculpture d'un korrigan réalisés par le grand-père de Matthieu, qui était charpentier de marine à Concarneau.

Et en hiver... Le glacier reste ouvert jusqu'au 1<sup>er</sup> week-end de novembre inclus. Il fermera pour congés au mois de novembre et ouvrira à nouveau ses portes tout début décembre avec un autre aménagement, version salon de thé.

Pendant toute la période hors saison, Matthieu et Nathalie vous accueilleront les mercredis, samedis et dimanches dans une ambiance salon de thé. Ils vous proposeront de déguster des thés, des cafés gourmands et quelques douceurs locales. Le fil conducteur des glaces reste maintenu avec des parfums d'hiver à découvrir...

● **Korrigan Gourmand**  
Immeuble Grand Large



**MERCI!**  
(UNE PETITE PART DE VOS COURSES  
A SAUVÉ UNE FAMILLE)

## Colis des aînés

Quelques gourmandises pour le bonheur des seniors.

Depuis de nombreuses années, à l'occasion des fêtes de fin d'année et dans un objectif de convivialité, d'échanges et de solidarité, le CCAS (Centre Communal d'Action Sociale) offre un colis gourmand aux aînés de la commune.

Les personnes de 70 ans et plus domiciliées sur Larmor-Plage et qui souhaitent recevoir ce colis doivent s'inscrire auprès du CCAS du 2 au 30 novembre inclus. À noter qu'une pièce d'identité ainsi qu'un justificatif de domicile seront impérativement demandés.

## Collecte nationale

Le rendez-vous solidaire de la banque alimentaire aura lieu les 28 et 29 novembre.

Chaque dernier week-end de novembre, les banques alimentaires sollicitent le grand public pour leur collecte nationale.

En 2014, les 125 000 bénévoles mobilisés dans toute la France ont permis de récolter plus de 12 500 tonnes de denrées alimentaires, soit l'équivalent de 25 millions repas.



À Larmor-Plage, la générosité des donateurs a permis en 2014 de récolter 2 800 kg de produits non périssables pour aider tout au long de l'année une trentaine de familles en difficultés.

Le CCAS de Larmor-Plage sera présent pour cette 30<sup>ème</sup> édition au Centre Leclerc de Larmor-Plage de 9 h à 20 h. Plus de 40 bénévoles se relaient tout le week-end pour récolter les dons. Un acte généreux concret pour une efficacité de proximité. En effet, lors de cette collecte, les denrées récoltées seront en totalité redistribuées aux familles nécessiteuses de la commune.

● CCAS (Centre Communal d'Action Sociale)

Rue du Petit-Phare  
02 97 84 26 29  
ccas@larmor-plage.com

### Dates à retenir :

2015	2016
 <p><b>19</b> octobre</p> <p><b>Repas des aînés :</b> Le lundi 19 octobre à la Salle des Algues (sur inscription, moyennant une participation)</p>	 <p><b>18</b> janvier</p> <p><b>Galette des rois :</b> Le lundi 18 janvier à la Salle des Algues (sur inscription du 2 au 30 novembre inclus)</p>



## Séjour neige

Depuis de nombreuses années, la Ville de Larmor-Plage offre la possibilité de découvrir les joies et les plaisirs de la montagne, dans un cadre pédagogique, en organisant un séjour neige d'une semaine en Haute-Savoie.

Découverte, dépaysement... Le plaisir des vacances à la neige! La première semaine des vacances de février, une cinquantaine d'enfants et d'adolescents accompagnés par une équipe de 8 animateurs, se rendront au centre de vacances de «l'Ourson» à Châtel (70 km de Genève en Suisse). Cette opportunité, proposée aux jeunes Larmorien(ne)s âgés de 9 à 16 ans, leur permet de découvrir les joies de la neige, mais aussi les sports de glisse et l'univers montagnard. Au programme de la semaine : ski, luge, snow, découverte de la région, visites et veillées.

### Prix du séjour

En 2015, le coût total du séjour (hébergement, cours de ski...) était de 790€. Les frais de participation des familles s'élevaient à 500€. La Ville prenant à sa charge les frais restants, soit 35 % du prix du séjour. À noter qu'aucun financement de la CAF n'est possible. Pour 2016, le tarif restera équivalent.

### Comment inscrire son enfant ?

Les inscriptions débutent en novembre et se font au service jeunesse et sport de la Ville sur présentation des documents suivants :

- 1 Justificatif de domicile
- 2 Certificat médical autorisant la pratique des sports d'hiver
- 3 Fiche sanitaire de liaison

Les fiches de pré-inscriptions disponibles sur le site internet de la Ville et en mairie, dûment complétées et signées, doivent être remises au service jeunesse et sport de la Ville au plus tard début décembre.

● Service sport et jeunesse

Mairie de Larmor-Plage - 4 Avenue des 4 frères Le Roy-Quéret  
02 97 84 26 61 - 06 86 45 28 40 - 06 86 45 28 41  
jeunesse-sport@larmor-plage.com

## Les TAP

**3h** > **32** > **20**  
semaine > intervenants > activités

### 2<sup>ème</sup> année de fonctionnement

Les Temps d'Activités Périscolaire (TAP) de 3 h par semaine sont gérés par la municipalité et non par l'Éducation Nationale. Ce temps est destiné à alléger la journée de travail scolaire. L'autre objectif étant de permettre à tous les enfants de découvrir des activités diverses dans le domaine sportif, culturel, artistique...

Pour cette rentrée, grande nouveauté, les horaires sont inversés entre l'école publique et l'école privée. Pour l'école publique (maternelle du bourg et élémentaire du Ménez), les TAP fonctionnent de 15 h 30 à 16 h 30.

Pour l'école privée (Notre-Dame de Larmor et Notre-Dame de la Clarté), ce sera de 13 h 45 à 14 h 45. Il faut noter que ces animations mobilisent 32 intervenants par semaine, autour de 20 activités différentes. Les TAP sont entièrement financés par la Ville. Aucune participation n'est demandée aux parents.

## Les effectifs dans les écoles

Cette rentrée, l'école publique compte 302 élèves répartis en 12 classes.

L'école maternelle du bourg, située derrière la médiathèque, connaît sa dernière année de fonctionnement sur ce site. À la rentrée 2016, la nouvelle école actuellement en construction sur le plateau du Ménez sera terminée.

L'école privée accueille quant à elle 240 élèves répartis en 9 classes.

Là aussi, on peut compter deux sites : celui de Toulhars pour les plus jeunes enfants et celui de Notre-Dame de la Clarté, derrière la mairie.

## Ouverture de saison

### Opéra de Quat'sous

08  
novembre

Cette comédie en musique sera revisitée le dimanche 8 novembre à 15 h 30 par les Tintam'arts de la Kewenn Entracte de Quéven. Mackie-le-Surineur, redoutable chef de gang et roi de la pègre, fait régner sa loi pour faire prospérer ses affaires. Son ascension et les liens qu'il tisse avec la bonne société londonienne dérangent. Entre les mains de onze comédiens, les voix de six chanteurs et les cordes de deux guitaristes, Mackie survivra-t-il à cette chasse à l'homme ?



### Vers toi terre promise

17  
janvier

Le 17 janvier à 17 h, la pièce de Jean-Claude Grumberg «Vers toi terre promise» sera interprétée par la troupe amateur de Lanester «Théâtre des autres mondes». En 42, Clara et Charles Spodek sont victimes des lois anti-juives et dépossédés de leur cabinet dentaire. Leur fille cadette est morte en déportation, l'autre, placée par mesure de sécurité dans un couvent, a choisi d'entrer dans les ordres. Chez ce couple athée s'insinue le sentiment de ne plus avoir de vie, de pays. Besoin de partir... Israël?... Pourquoi pas...



Salle des Fêtes - Tarifs : 10 € / 3 €

• Amicale Laique  
02 97 84 29 91  
allp56260@gmail.com

## Kas Abarzh

Info en plus : en partenariat avec la Fédération War'l Leur 56, le concours de danse s'inscrit dans les épreuves qualificatives pour le championnat de danse bretonne à Gourin en septembre 2016.

### Musique, chant et danse en concours

10  
novembre

Le groupe culturel Boked Er Lann (qui fête ses 40 ans) organise depuis de nombreuses années déjà, le concours de musique et de danse Kas Abarzh. Danse traditionnelle bretonne qui se danse en couple mixte. Certains n'hésitent pas à la qualifier de «tango» breton tant l'osmose du couple doit être perceptible! L'accompagnement musical est également très important. Le chant est son principal ami, ainsi que les sonneurs de couple biniou coz bombarde. Quoi de mieux donc que cette manifestation pour découvrir la culture du Pays orientaux? Entre concours, fest-noz et danses traditionnelles, l'événement Kas Abarzh à Larmor-Plage symbolise la richesse de la culture du territoire.

• Boked Er Lann  
06 85 67 53 77 (Delphine)  
bokederlann@gmail.com

11  
novembre

Lieu : Salle des Algues  
21 h : Grand Fest-Noz avec de nombreux artistes (musiciens, chanteurs...) dont BEL de mai de Larmor-Plage - 6 €  
Lieu : Salle des Algues  
9 h : Concours de musique, marche mélodie du pays vannetais, par les couples biniou coz bombarde et biniou braz bombarde  
Entrée gratuite  
12 h 30 : Pot au feu - 12 €  
14 h 30 : Concours chant et danse - 5 €  
19 h 30 : Remise des prix

## Les clameurs de l'Estran

### Une chasse aux sorcières

C'est le nom de la nouvelle pièce de théâtre jouée par la troupe d'amateurs «Les Clameurs de l'Estran». Cette création s'appuyant sur des faits historiques, met en lumière les implications et les conséquences du fondamentalisme religieux, montrant comment peut être facilement franchie, et en tout temps la frontière entre raison et folie, justice et fanatisme.

22  
novembre

17 h, salle des Fêtes  
Entrée au profit  
du Téléthon

31  
janvier

Salle des Fêtes  
Entrée au profit  
de l'Aide aux devoirs

• Clameurs de l'estran  
02 97 33 68 44  
michel.seraud@wanadoo.fr



## Connaissance du monde

Passionnés d'ethnologie, de géographie ou d'histoire, les cinéastes conférenciers arpentent la planète caméra au poing. Leur soif d'inconnu les pousse à parcourir le globe, l'envie de partager leur expérience est leur moteur. Ils s'immergent plusieurs mois dans une région du monde pour livrer ensuite leur témoignage au public amateur d'évasion. La ciné-conférence Connaissance du Monde est le moment privilégié de cet échange, l'instant où le spectateur retrouve l'étonnante sensation de la découverte.



### Le tour de France à pied, paysages, découvertes et rencontres

En présence d'Aurélie Derreumaux et Laurent Granier, réalisateurs

07  
octobre

Pendant un an, Aurélie et Laurent sont partis explorer la France. En marchant le long de nos frontières, en dormant chez l'habitant, ils découvrent une terre insoupçonnée et authentique, intime et émouvante. Des plages du nord aux criques de Bretagne, de la dune du Pilat aux calanques de Marseille en passant par le Pays-Basque, du Mont-Blanc aux plaines d'Alsace, laissez-vous surprendre par la France, pays insolite que l'on croit connaître ! Redécouvrez ses paysages grandioses, sa culture aux multiples facettes et son humour irrésistible... Entrez dans cette aventure unique, faite de partage et d'humanité !

En couple dans l'aventure comme dans la vie, Aurélie et Laurent voyagent depuis de nombreuses années sur les routes historiques : Alaska, États-Unis, Route des Incas en Amérique Latine... Après tous ces voyages autour du globe, ils ont eu envie de partir à la découverte de leur propre pays, la France.

• Salle des Fêtes - 14 h 30 - Tarif 6 € / 3 €

### Venise, la Sérénissime

En présence d'Éric Courtade, réalisateur

09  
décembre

Éric Courtade nous révèle tout ce qui fait de Venise ce lieu unique et incomparable qui fascine et éblouit les esprits les plus blasés. Partout, à tout instant, du Rialto à San Marco, de la Giudecca à Cannaregio, surgissent en une fabuleuse farandole, les splendeurs du passé... Les charmes et la douceur d'une vie dont le quotidien est envahi d'art et de passion ! Dans un dédale de canaux, de ponts et de ruelles se succèdent églises, palais, échoppes et estaminets... Lumières, légendes et reflets vous ensorcellent... Carnaval et fêtes traditionnelles vous emportent dans un tourbillon intemporel !

Après avoir parcouru pendant plus de 30 ans les États-Unis, Éric Courtade décide de surprendre à nouveau. 6 mois de tournage sur 8 km<sup>2</sup> pour vous transporter au cœur de l'âme de la Sérénissime, pour vous faire partager ses recoins et secrets avec des personnages hors du temps, des témoignages étonnants et des images surprenantes.

• Salle des Fêtes - 14 h 30 - Tarif 6 € / 3 €





## La magie de Noël investit la ville

Début décembre, des centaines de motifs lumineux viendront enrichir le ciel nocturne. Des milliers d'ampoules comme autant d'étoiles accrochées au-dessus des rues, des places ou le long des plages participeront à l'ambiance festive qui sera complétée par les animations de Noël proposées par la Ville le mercredi 16 décembre de 14 h à 18 h sur la promenade de Port-Maria.

### Une harmonie blanche

Tous les ans, durant la période de fin d'année, Larmor-Plage revêt son habit de lumière composé de motifs 100 % LED (ampoule basse consommation). De la tombée de la nuit au levé du jour, les illuminations sont visibles pendant 9 h.

Cette démarche de développement durable est un travail de longue haleine puisque quatre personnes de Citelum, prestataire en électricité, installent les illuminations dès les premiers jours de novembre. Le démontage intervient, quant à lui, début janvier.

Les parures prioritairement blanches sont visibles dans tout le centre-ville : avenue Kennedy, place de l'Église, boulevard de Toulhars, rue du fort, avenue Jules Le Guen, rue des 4 frères Le Roy-Quéret, rue du Vieux Moulin, Villa Margaret, promenade de Port-Maria, giratoire du Minio et giratoire de Kermelo. En 2014, la Ville a fait l'acquisition de 3 décorations originales : un sapin lumineux, une boîte aux lettres et une structure artistique. Elles seront de retour cette année sur la place Notre-Dame pour les deux premières et sur la Promenade de Port-Maria pour la dernière.

### Noël à la plage

Noël est une fête chaleureuse et conviviale, une occasion de partager des moments privilégiés avec les proches et les enfants. C'est pourquoi la Ville propose un florilège d'animations destiné aux petits mais aussi aux plus grands. Rendez-vous sur la promenade de Port-Maria pour vivre pleinement ces instants magiques en famille ou entre amis. Au programme : animations, ateliers et jeux, studio photo féérique dans la Maison du Père-Noël, conte de Noël animé et projeté sur l'Église accompagné d'un feu d'artifice !



Le programme complet de la journée sera disponible début décembre sur le site web de la Ville : [www.larmor-plage.com](http://www.larmor-plage.com)

La Ville invite les habitants et commerçants à devenir acteurs de ces festivités en illuminant leur habitation, façade ou balcon !



## Boîte aux lettres

En décembre, les enfants pourront déposer leur lettre au Père-Noël dans la boîte installée sur la Place Notre-Dame. Ne pas oublier d'indiquer le nom, le prénom et l'adresse des enfants pour avoir une réponse !

# Octobre

DU 2 OCT AU 5 NOV

exposition

**HÉLÈNE TATARD**

Peintures, portraits, pastels  
Médiathèque



**DIMANCHE 4**

animation

**SORTIE VÉLO**

Direction Le Trévoux / Rendez-vous à 8 h 45 au colibri (Toulhars)  
Organisée par Larmor-Cyclo



**MERCREDI 7**

conférence

**CONNAISSANCE DU MONDE**

« Le tour de France à pied »  
Salle des Fêtes à 14 h 30



**JEUDI 8**

concours

**PÉTANQUE**

Pointe de Toulhars à 14 h 30

**LUNDI 12**

assemblée générale

**CLUB DU LUNDI**

Salle des Saisies à 10 h



**SAMEDI 17**

animation

**SOIRÉE DANSANTE**

Organisé par l'APPRL / 33 €  
Salle des Algues à 20 h

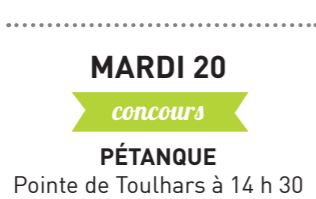


**DIMANCHE 18**

assemblée générale

**LARMOR-RANDO**

Salle des Fêtes à 10 h 30



**MARDI 20**

concours

**PÉTANQUE**

Pointe de Toulhars à 14 h 30



**DIMANCHE 25**

animation

**THÉ DANSANT**

Organisé par le Comité des Fêtes - 12 €  
Salle des Algues à 14 h 30

# Novembre

**DIMANCHE 8**

animation

**SORTIE VÉLO**

Direction Etel / Rendez-vous à 8 h 45 au colibri (Toulhars)  
Organisée par Larmor-Cyclo



spectacle

**L'OPÉRA DE QUAT'SOUS**

Organisé par l'Amicale Laique et animé par les ateliers théâtre de Kewenn Entr'actes - 10 € / 3 €  
Salle des Fêtes à 15 h 30



**MERCREDI 11**

cérémonie

**ARMISTICE 1918**



**SAMEDI 14**

animation

**TÉLÉTHON**

Salle des Fêtes

assemblée générale

**LARMOR-CYCLO**

Salle des Algues à 17 h

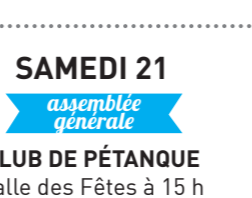


**VENREDI 20**

assemblée générale

**AMICALE LAÏQUE**

Salle des Algues à 18 h 30



**SAMEDI 21**

assemblée générale

**CLUB DE PÉTANQUE**

Salle des Fêtes à 15 h

**DIMANCHE 22**

assemblée générale

**COMITÉ DE JUMELAGE LARMOR-PLAGE/YOUGHAL**

Salle des Algues à 10 h



assemblée générale

**ASCA**

Salle des Algues à 10 h 30

spectacle

**UNE CHASSE AUX SORCIÈRES**

Par la troupe de théâtre « Les Clameurs de l'Estran »  
Entrée payante au profit du Téléthon / Salle des Fêtes à 17 h



**LUNDI 23**

solidarité

**DON DU SANG**

Salle des Algues de 10 h à 13 h et de 15 h à 19 h



**SAMEDI 28**

assemblée générale

**AEDPEA**

Salle des Algues à 18 h 30

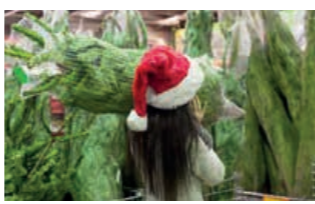


**DIMANCHE 29**

animation

**TROC ENFANTS ET VENTE DE SAPINS**

Organisé par l'Amicale Laique  
Salle des Algues de 10 h à 12 h



# Décembre

**SAMEDI 5**

cérémonie

Journée nationale d'hommage aux morts pour la France pendant la guerre d'Algérie et les combats du Maroc et de la Tunisie

**DIMANCHE 6**

animation

**SORTIE VÉLO**

Direction Baye / Rendez-vous à 8 h 45 au colibri (Toulhars)  
Organisée par Larmor-Cyclo



animation

**NOËL DES PONEYS**

Pour enfants de 4 à 9 ans - 22 €  
Kerguelen équitation de 14 h 30 à 17 h

vote

**ÉLECTIONS RÉGIONALES**

**MERCREDI 9**

conférence

**CONNAISSANCE DU MONDE**

« Venise, la sérénissime »  
Salle des Fêtes à 14 h 30



**DIMANCHE 13**

vote

**ÉLECTIONS RÉGIONALES**

**LUNDI 14**

animation

**JOURNÉE PATCHWORK**

Organisée par l'ASCA  
Salle des Algues de 9 h à 17 h

**MERCREDI 16**

animation

**NOËL À LA PLAGE**

Organisé par la Ville  
Promenade de Port-Maria de 14 h à 18 h



**SAMEDI 19**

solidarité

**SOIRÉE DE LA SOLIDARITÉ**

Organisée par le Secours Catholique. Sur réservation - 13 €  
Salle des Algues à 19 h 30



**DIMANCHE 20**

assemblée générale

**MÉDAILLÉS MILITAIRES**

Salle du Colibri à 9 h 30

animation

**ARRIVÉE DU PÈRE NOËL**

Port de Kernevel à 18 h  
Organisé par PPLP

animation

**CHŒURS DES VENTS DE LA MER**

Concert avec ensemble instrumental - 8 €  
Église Notre-Dame à 17 h

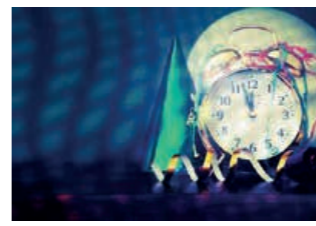


**JEUDI 31**

animation

**RÉVEILLON DE LA SAINT-SYLVESTRE**

Organisé par le Comité des Fêtes  
Salle des Algues



# Janvier

**LUNDI 18**

animation

**GALETTES DES AÎNÉS**

Sur inscription auprès du CCAS  
Salle des Algues à 14 h 30



**SAMEDI 23**

assemblée générale

**UNC**

Salle des Algues



**DIMANCHE 3**

animation

**SORTIE VÉLO**

Direction Arzano / Rendez-vous à 8 h 45 au Colibri (Toulhars)  
Organisée par Larmor-Cyclo



**DU 8 JANV AU 4 FÉV**

exposition

**HERVÉ DAUTEL**

Photographie  
Médiathèque



**SAMEDI 16**

solidarité

**LES BONNES AFFAIRES**

Organisées par le Secours Catholique dans ses locaux (4, rue de l'étang) de 9 h 30 à 17 h sans interruption



assemblée générale

**COMITÉ DES FÊTES**

Salle des Algues à 11 h



**DIMANCHE 17**

spectacle

**VERS TOI TERRE PROMISE**

Organisé par l'Amicale Laique et animé par le Théâtre des autres mondes (Lanester) - 10 € / 3 €  
Salle des Fêtes à 17 h



spectacle

**UNE CHASSE AUX SORCIÈRES**

Par la troupe de théâtre « Les Clameurs de l'Estran »  
Au profit de l'Aide aux devoirs  
Salle des Fêtes à 20 h 30



# Expositions & Animations

## Hélène Floret-Tatard

Du 2 octobre au 5 novembre  
(acryliques, pastels et collages)

Hélène Floret-Tatard nous propose une exposition variée : portraits, paysages, natures mortes. Beaucoup de ses travaux sont inspirés par l'Afrique où elle a passé sa jeunesse.

## À la découverte des Palmes académiques

Du 6 au 26 novembre

Exposition organisée par AMOPA 56 (Association des Membres de l'Ordre des Palmes Académiques du Morbihan). Instituées par Napoléon 1<sup>er</sup> le 17 mars 1808, les Palmes académiques sont aujourd'hui à l'étranger la plus haute distinction décernée pour services rendus à la promotion de la langue française.

## Concert de Soïg Sibénil

Samedi 5 décembre à 16 h

Sa musique a quelque chose d'immuable. Si la guitare a gagné ses lettres de noblesse dans la musique bretonne, c'est sans doute à Soïg Sibénil qu'elle le doit. Virtuosité, sincérité, émotion : retrouvez les qualités de celui que tous les musiciens reconnaissent comme l'un des spécialistes de l'accord ouvert. Entrée libre.

## Créations de décorations de Noël

Samedi 19 décembre  
de 10 h à 12 h

Ateliers pour les enfants.  
À partir de 7 ans.  
Sur inscription.

## Hervé Dautel

Du 8 janvier au 4 février  
(photographie)

Hervé Dautel habite dans le Pays de Lorient. Au cours de ses pérégrinations, l'œil du photographe saisit des paysages et des scènes de vie de Larmor-Plage et de ses environs.



## Histoires pour petites oreilles

Mercredis 21 et 28 octobre  
ainsi que le 23 décembre à 11 h  
à la Médiathèque

Contes pour enfants (à partir  
de 3 ans). Entrée libre.

## Les « Bobines de Len »

Du 4 décembre au 7 janvier

André Lenormand dit « Len », caricaturiste, dessinateur de presse. Dans ses caricatures, Len est habile pour accentuer une ressemblance par un trait, à situer par son intelligence l'aspect du caractère, à pimenter le tout d'un mot d'esprit, d'un pied de nez. Pendant plus de 25 ans, il a donné à Ouest-France et à d'autres publications des milliers de croquis pris sur le vif. Une exposition rare à ne pas manquer.

## Atelier de calligraphie

Samedi 12 décembre de 14 h à 17 h

Création de cartes de vœux. Atelier pour adultes animé par Mélanie Griffon (sur inscription, réservé aux abonnés de la médiathèque).

## Le Marionnetto Scope

Vendredi 18 décembre à 18 h

Spectacle de marionnettes, théâtre d'ombres, langue des signes, musiques, vocalisations et bruitages !

Le MarionnettoScope est un univers en noir et blanc, une invitation à passer de la lumière à l'ombre, du muet au parler. Les deux comédiens-musiciens installés de chaque côté de l'écran, prêtent leur voix aux personnages des films, brulent les ambiances et accompagnent les histoires avec plusieurs instruments de musique. À partir de 3 ans. Entrée libre.



## Coups de cœur

### 1 Profession du père

de Sorj Chalandon (Roman - R CHA)

Sorj Chalandon nous plonge au cœur d'une famille dans les années 60. Le père, mythomane et violent, terrorise sa femme et son fils. Ce livre, porté par une écriture envoûtante, nous entraîne dans les souvenirs de Sorj Chalandon. Une question hante ce texte : comment survivre à une telle enfance ?

### 3 Une merveilleuse histoire du temps

de James Marsh (DVD - F MAR)

1963, en Angleterre, Stephen Hawking, brillant étudiant en cosmologie à l'Université de Cambridge, entend bien donner une réponse simple et efficace au mystère de la création de l'univers. Mais le jeune homme est atteint par la maladie de Charcot qui va s'attaquer à ses membres, sa motricité et son élocution. Avec sa femme, ils entament un nouveau combat afin de repousser l'inéluctable. Ce film touchant, centré sur la vie personnelle de Stephen Hawking, pose la question de la force de l'amour face à la maladie.

### 2 Ne t'arrête pas

de Michelle Gagnon (Roman - RJ3-GAG)

Hacker talentueuse et solitaire, Noa vit depuis plusieurs années en marge de la société. Un jour, elle se réveille sur une table d'opération, une cicatrice en travers de la poitrine, sans savoir où elle est et pourquoi elle a été opérée. Elle prend la fuite et se retrouve poursuivie par des tueurs. Pour survivre, elle a besoin d'aide car elle est la clé d'un terrible secret. Un thriller haletant sur fond de manipulations génétiques.

### 4 Le sculpteur

de Scott McCloud  
(BD - BDA MCC)

Artiste dans le doute, David Smith végète dans son atelier. Pour atteindre son but, il conclut un pacte avec un étrange vieillard : contre sa vie, il aura ce qu'il désire. D'ici deux cents jours, il créera une œuvre que toute la planète connaîtra. Le mythe de Faust transposé dans le microcosme de l'art new-yorkais.

### 5 Chambers

de Chilly Gonzales (CD - 4 GON)

Après avoir travaillé avec les plus grands (Drake, Feist et Jarvis Cocker), l'artiste canadien est de retour. Un album pour piano et quatuor à cordes qui réinvente la musique de chambre de l'ère romantique. Chilly Gonzales a la volonté d'explorer différents genres : « Ma musique a la couleur classique, ses mouvements sont classiques. Mais la structure qu'elle prend est clairement pop. » Se laisser emporter par la mélodie limpide du piano, par le rythme tantôt apaisant tantôt entraînant du violon, en s'imprégnant simplement de son harmonie...

